



Norway
grants



Pomáháme k novým možnostem

Metodika projektu - Mentoring

aktualizovaná verze

Jana Vlčková
Alexandr Fikart
Ing. Jaroslav Kovář
2024

Obsah

Obsah	1
Úvod	4
Reintegrační program	6
Aktivita 1. Realizace tréninku finanční gramotnosti.....	7
Aktivita 2. Realizace Spolupráce se zaměstnavateli	7
Aktivita 3. Realizace rekvalifikačních kurzů	7
Aktivita 4. Realizace Mentoringu.....	8
Cílová skupina – osoby propuštěné z výkonu trestu odnětí svobody	9
Profesní vzdělávání v průběhu výkonu trestu odnětí svobody	10
Zaměstnávání osob v průběhu výkonu trestu odnětí svobody	12
Vězeňská služba ČR	15
Probační a mediační služba	15
Navázání spolupráce s PMS	16
Dohled probačního úředníka	16
Mentoring pro propuštěné osoby	18
Technické činnosti při mentoringu:	20
Analýza.....	20
Individuální Plán	21
Technický proces mentoringu:	22
Technický proces mentoři	23
Technické doplnění:.....	24
Výhody a nevýhody osobního bankrotu	27
Finanční gramotnost – klient	28
Cizí zdroje financování	30

Leasing	32
Dluhová past	34
Dluhová problematika v základech:.....	38
Základní pojmy.....	38
Fáze zadluženosti.....	40
Osa dluhu, rizika	41
Dokumenty v jednotlivých fázích zadluženosti	41
▪ Prodlení se splácením (krátkodobé – nejčastější situace).....	42
▪ Dlouhodobé nesplácení (tři a více měsíců)	42
▪ Mimosoudní vymáhání	42
▪ Soudní vymáhání	42
▪ Exekuční řízení	42
Exekuční řízení.....	42
Formy exekuce.....	42
Exekuce ukládající povinnost zaplacení peněžité částky	43
Exekuce příkázáním pohledávky	44
Exekuce pozastavením řidičského oprávnění	44
Exekuce prodejem nemovitostí	45
Exekuce prodejem movitých věcí	45
Náklady exekuce a exekuce z pohledu věřitele	47
Insolvenční řízení – oddlužení	48
Základní pojmy a legislativa	48
Podmínky pro vstup dlužníka do insolvenčního řízení	49
Průběh insolvenčního řízení	50
Skončení insolvenčního řízení.....	51
Vstup odsouzených na pracovní trh.....	52

Úřad práce	52
Charakteristika bariér při vstupu na trh práce	54
Státní podpora	56
Zaměstnavatelé	58
Závěr	59

Úvod

Nepodmíněný trest odnětí svobody se ukládá nejen z důvodu izolace odsouzeného od společnosti, které by mohl být hrozbou, ale především také proto, aby během jeho trvání došlo k nápravě pachatele trestného činu. Vzhledem ke skutečnosti, že naprostá většina odsouzených se jednoho dne vrátí zpět do společnosti, která jedná v souladu se zákony, je zapotřebí začít s procesem jejich reintegrace již první den nástupu do výkonu trestu odnětí svobody.

Samotný výkon trestu ve vězeňském zařízení je sice zásadní z hlediska nápravy pachatele, nicméně ho nelze brát jako samostatný prvek. Bez řádné penitenciární i postpenitenciární péče bude neustále docházet k recidivě odsouzených.

Do procesu reintegrace osob propuštěných z výkonu trestu odnětí svobody vstupuje celá řada subjektů, která se snaží zlepšit pozici odsouzených na trhu práce a změnit přístup společnosti k těmto osobám. Mezi tyto subjekty můžeme zahrnout Vězeňskou službu České republiky (dále jen VS ČR), Probační a mediační službu (dále jen PMS), úřady práce, sociální pracovníky a celou řadu nevládních organizací.

Tyto subjekty se snaží o všeobecné zlepšení situace v českém vězeňství, které se nenachází v ideálním stavu. Hlavními problémy je přeplněnost českých věznic, recidiva trestaných osob a velká předluženost bývalých vězňů. Cesta k nápravě stavu je v účinné sociální pomoci osobám, které opouštějí prostředí věznic, ale nejsou na přechod do normálního života za branou věznice připraveni. Největší překážku pro jejich reintegraci do společnosti představuje fakt, že nemají po propuštění zajištěno zaměstnání, jelikož kvůli jejich kriminální minulosti není většina zaměstnavatelů ochotna takové osoby zaměstnat.

Jedině dlouhodobá důsledná spolupráce všech zmíněných subjektů může změnit současný stav a zlepšit penitenciární i postpenitenciární péči.

První kapitola této Metodiky představuje jednotlivé aktivity Reintegračního programu, který byl realizován v rámci projektu „Na svobodu s mentorem, registrační číslo žádosti: SP-JU1A-009, Podpořeného z Norských fondů 2014-2021“. Na jeho příkladě pak v dalších kapitolách

dojde k představení a zapojení jednotlivých dotčených subjektů, tedy odsouzených osob, VS ČR, PMS, mentorů, Úřadu práce a v neposlední řadě i zaměstnavatelů.

Cílem tohoto materiálu je představit jednotlivé postupy Reintegračního programu, zkušenosti a výstupy realizovaných aktivit a úskalí, na které dodavatel projektových aktivit v průběhu realizace může narazit stejně jako možná doporučení pro další aktivity připravované v rámci České republiky pro osoby, které se chystají na návrat do společnosti po propuštění z výkonu trestu odnětí svobody. Cesta nastavování podpůrných aktivit v oblasti terciální prevence kriminality spojené s reintegrací osob po výkonu trestu odnětí svobody zdaleka není v rámci České republiky u konce. Autoři tohoto materiálu proto věří, že výstupy a nové zkušenosti z realizace komplexního reintegračního projektu, stejně jako stávající zkušenosti dodavatele projektu, který má za sebou úspěšnou reintegraci několika stovek osob, pomohou při formování nových cílů, projektů a podpůrných aktivit jednotlivých zapojených institucí v budoucnu.

Reintegrační program

Reintegrační program je realizován v rámci projektu „**Na svobodu s mentorem, registrační číslo žádosti: SP-JU1A-009, Podpořeného z Norských fondů 2014-2021.**

Obecně prospěšná společnost Centrum podpory podnikání Praha (dále jen CPPP) zajišťuje v rámci tohoto projektu **Reintegrační program** využitelný jak pro osoby ve výkonu trestu odnětí svobody, tak i pro osoby vykonávající alternativní tresty a opatření. Cílem je zavést a stabilizovat Reintegrační program celkem v pěti věznicích (Plzeň, Příbram, Rapotice, Nové Sedlo a České Budějovice) a zapojit zde celkem 150 klientů ve výkonu trestu odnětí svobody (30 osob z každé věznice).

Klienti Reintegračního programu budou vybráni na základě kritérií stanovených experty VS ČR. Jedná se o dospělé osoby ve výkonu trestu odnětí svobody, které:

- se připravují na podmíněné propuštění (minimálně 4-5 měsíců před jejich propuštěním),
- jsou schopné práce ve skupině,
- jsou bez závažné psychiatrické diagnózy,
- nejsou řazeni do skupiny „problémový uživatel drog“, což znamená, že po dobu 12 měsíců před uvězněním nepožívaly opiáty, amfetaminy a neaplikovaly návykové látky nitrožilně,
- mají problémy s dluhy a chtějí si najít a udržet zaměstnání a řešit své dluhy,
- při vstupu podepíší souhlas o zařazení do Reintegračního programu

CPPP zajistí pro tuto cílovou skupinu v rámci Reintegračního programu celkem 4 klíčové aktivity:

- Aktivita 1 Realizace Tréninku finanční gramotnosti a řešení zadluženosti
- Aktivita 2 Realizace Spolupráce se zaměstnavateli
- Aktivita 3 Realizace Rekvalifikačních kurzů
- Aktivita 4 Realizace Mentoringu

Aktivita 1. Realizace tréninku finanční gramotnosti

Trénink finanční gramotnosti v případě nutnosti bude zaměřen především na osvojení si dovedností osobami ve výkonu trestu odnětí svobody, aby se uměly vyznat a orientovat ve svých vlastních finančních závazcích a dokázaly je pokud možno detailně zmapovat. Trénink je také zaměřen na osvojení si základních dovedností, jak zacházet s vlastními financemi včetně využívání služeb bankovních institucí. Zmapování finančních závazků a výuka základní finanční gramotnosti jsou prvním a nezbytným předpokladem pro zahájení procesu jejich postupného hrazení a rozumného nakládání s aktuálními příjmy.

Aktivita 2. Realizace Spolupráce se zaměstnavateli

Samotná spolupráce se zaměstnavateli bude probíhat individuálně v lokalitách, kam se klienti Reintegračního programu po propuštění vracejí. Ze strany CPPP je určena osoba, která zodpovídá za realizaci aktivity, v součinnosti zejména s Úřadem práce ČR, resp. jeho krajskými pobočkami, jejichž součástí jsou kontaktní pracoviště, a pobočkou pro hlavní město Prahu (dále jen ÚP ČR), v místě návratu osoby z cílové skupiny, a dalšími potenciálními zaměstnavateli s cílem vytipovat vhodná pracovní místa pro klienty Reintegračního programu, kde by mohli pracovat po svém propuštění z výkonu trestu.

Ze strany CPPP bude prověřována poptávka po práci v dané lokalitě a možnosti, které mají klienti, kteří se chtějí na trhu práce uplatnit, například na základě rekvalifikačních kurzů, které absolvovali již ve výkonu trestu odnětí svobody. CPPP také intenzivně komunikují se zaměstnavateli za účelem snížit jejich obavy ze zaměstnávání osob s trestní minulostí.

Cílem této aktivity bude zprostředkovat zaměstnání co největšímu počtu osob po výkonu trestu.

Aktivita 3. Realizace rekvalifikačních kurzů

CPPP je schopno zajistit ve spolupráci s Úřady práce či zaměstnavatelem rekvalifikační kurzy, případně jiných relevantních kurzů, potřebných pro nástup do konkrétního zaměstnání (dále jen souhrnně jako rekvalifikační kurz). Některé osoby ve výkonu trestu již potřebný kurz absolvovali. Za jiné, než rekvalifikační kurzy mohou být považovány např. kurzy vedoucí k získání příslušného oprávnění – např. svářecí kurz, kurz obsluhy vysokozdvizného vozíku, kurz obsluhy křovinořezu, motorové pily atp.

Aktivita 4. Realizace Mentoringu

Mentoring bude probíhat individuální formou spolupráce klienta s mentorem. Jejich spolupráce začne již ve výkonu trestu odnětí svobody úvodním setkáním, nicméně převážná část pak bude realizována na svobodě. Aktivita probíhá ve spolupráci s ÚP ČR, zaměstnavateli, koordinátory VS ČR ve věznicích, specialisty PMS.

Mentoring se zaměřuje na přípravu klientů krátce před potenciálním podmíněným propuštěním a na jejich podporu po propuštění z výkonu trestu odnětí svobody po dobu prvních šesti měsíců pobytu na svobodě. Propuštěný klient Reintegračního programu má k dispozici svého mentora (vyškoleného laika), který mu asistuje v místě bydliště při zařizování důležitých záležitostí po propuštění jako např. návštěva ÚP ČR, návštěva dalších relevantních úřadů atd. Samozřejmostí bude průběžná spolupráce s probačním úředníkem, pokud to bude podmínkou pro klienta. Tato asistence je velice důležitá zejména v exponované době (prvních 6 měsíců po propuštění z výkonu trestu odnětí svobody) a představuje důležitý krok při reintegraci propuštěných zpět do společenství lidí respektujících právní řád.

Cílová skupina – osoby propuštěné z výkonu trestu odnětí svobody

Cílovou skupinu tvoří osoby propuštěné z výkonu trestu odnětí svobody vstupující na trh práce, užším charakteristickým znakem je pak spolupráce s organizací pomáhající právě při vstupu na pracovní trh, případně při reintegraci do společnosti. Cílová skupina považuje kriminální jednání za bezprostřední a bezodkladné uspokojení potřeby (potřeb), subjektivizuje a relativizuje morální a právní normy a má pozměněné motivační pochody.

V rámci obecné typologie osobnosti pachatele se nabízí například následující členění:

Socializovaný typ – na tento typ osobnosti se vztahují obecné poznatky o chování, jednání a prožívání. V tomto případě se sociálně deviantní chování vyskytuje pouze epizodicky, jedinec si uvědomuje následky svého jednání a jeho motivace k činu je průhledná. Tito pachatelé většinou spáchají jediný trestný čin a jednání s nimi je z pohledu vyšetřovatele velmi jednoduché.

Neurotický typ – u tohoto typu jsou obvyklé neurotické poruchy, které se promítnou do motivu i způsobu spáchání trestného činu. Motivace činů bývá většinou odhalena jako nevyřešené emocionální spory a provedení činu je amatérské se zřetelnými stopami vedoucími k odhalení pachatele.

Psychopatický typ – většinou se jedná o osoby s trvalou poruchou osobnosti se zvláštními projevy chování a prožívání. Tomuto typu deviantů se říká „sociopati“. Jedinci tohoto typu většinou vyrůstají v deviantním prostředí a v rámci kriminální populace má tento typ osobnosti největší početní zastoupení.

Mentálně nedostačivý typ – zde se nacházejí osoby s nízkým inteligenčním kvocientem (nízké rozumové schopnosti). Deviantní jednání nebývá promyšlené, často se jedná o násilné nebo sexuální napadání. Při odhalování trestné činnosti hrozí možnost ovlivnění spolupachateli a jedinec se může doznat k činům, které vůbec nespáchal.

Psychotický typ – jedná se o jedince, který trpí v době spáchání trestného činu duševním onemocněním – psychózou. Většinou se jedná o extrémní násilné činy. Tyto činy nejsou

z pohledu společnosti pochopitelné a po prozkoumání osobnosti psychiatrem může být prokázána nepřičetnost.

Osoby ve výkonu trestu odnětí svobody tráví dlouhou dobu v izolovaném prostředí, a dochází tak k tzv. odkulturnění - zbavení původní kultury. Odsouzení bývají obvykle vyloučení z procesu rozhodnutí o jejich osudech a jsou zbaveni podpory poskytnuté sociálním systémem svého domovského světa. Člověk odsouzený k výkonu trestu odnětí svobody musí změnit svou kulturu, své návyky a zájmy podle místa, do kterého je umístěn. Na tomto místě (věznice) tráví veškerý čas bez ohledu na svá přání. Do Reintegračního programu je zapojena celá řada subjektů (zaměstnanci VS ČR, PMS, Úřady práce, sociální pracovníci, nevládní organizace, zaměstnavatelé...), která se snaží změnit klienty v lepší osobnosti a pomoci jim začlenit se zpět do společnosti. Vzhledem ke skutečnosti, že naprostá většina odsouzených bude jednoho dne propuštěna z výkonu trestu odnětí svobody, je zapotřebí začít s jejich přípravou na reintegraci do společenství lidí respektujících právní řád již při nástupu do výkonu trestu odnětí svobody.

Hlavním předpokladem k úspěšné resocializaci je bezesporu poskytnutí možnosti profesního vzdělávání v návaznosti na aktuální i budoucí poptávku pracovního trhu a zároveň uchování, popřípadě vytvoření pracovních návyků.

Zaměstnávání odsouzených je součástí **programů zacházení**, které mají za cíl vybudování životních cílů a hodnot, dovednosti řešení problémů, nalezení odpovídajícího pracovního zařazení po návratu do společnosti a další. To je důvodem, proč většina věznic zaměstnává nebo vyhledává zaměstnání pro odsouzené. Procentuální počet osob ve výkonu trestu odnětí svobody vykonávající ve vězení zaměstnání se každý rok zvyšuje, stejně jako počet vězňů. Ačkoliv jsou výdělky ze zaměstnání ve vězení minimální, pro vězněné osoby je to dostatečná motivace k práci. Velmi často část vydělaných peněz používají na splácení dluhů ještě z výkonu trestu odnětí svobody, případně tyto peníze posílají svým rodinám a něco si nechávají na osobní potřeby (nejčastěji cigarety a přilepšení v jídelně). Naopak počet osob, které se ve výkonu trestu odnětí svobody vzdělávají, je poměrně kolísavý.

Profesní vzdělávání v průběhu výkonu trestu odnětí svobody

Vzdělání a případné další vzdělávání je považováno za základní předpoklad úspěšné resocializace odsouzených osob, protože je prostředkem k získání a zvyšování pracovních

dovedností, které odsouzené osobě zvýší šanci na úspěch na trhu práce po propuštění z výkonu trestu odnětí svobody. Zároveň je zapotřebí zmínit, že odsouzení, kteří jsou zařazení do denní formy studia, jsou ze zákona považováni za osoby zařazené do práce, a nejsou tedy povinni hradit náklady výkonu trestu.

Ačkoliv Vězeňské službě žádná povinnost o péči odsouzených po propuštění nevyplývá, mají samy věznice na sociální pomoci vně vězeňského zařízení zájem, jelikož se po úspěšné reintegraci bývalého vězně do společnosti značně minimalizuje riziko jeho opětovného návratu do věznice. A s přihlédnutím k problému přeplněnosti českých věznic je zřejmý i důvod vzrůstajícího zájmu vedení věznic na vyřešení tohoto problému.

Vzdělávání vězňených osob je možné rozdělit na základě formálnosti na formální a neformální. Formální část zajišťuje VS ČR, popřípadě spolupracující subjekty, a odsouzené osoby mohou dosáhnout základního, středního, i vysokoškolského vzdělání. Za neformální část se považují různé rekvalifikační, odborné, i vzdělávací kurzy, které probíhají zpravidla v rámci již zmíněného programu zacházení. Výstupem obou forem vzdělávání je doklad o jeho úspěšné absolvování.¹

Dle údajů dostupných ze Statistické ročenky Vězeňské služby České republiky za rok 2020 (viz tabulka níže) je zřejmé, že nejvyšší počet odsouzených spadá do skupiny osob s dokončeným základním vzděláním (47 %) a s vyučením bez maturity (34,94 %). Je logické, že nabídka formálního vzdělání pro vězňené osoby je tak zaměřena převážně v oblasti sekundárního vzdělávání, na které drtivá většina odsouzených nedosáhla během svého života na svobodě. Vězeňská služba nabízí sekundární vzdělání v rámci Středního odborného učiliště Vězeňské služby, které bylo zřízeno jako organizační jednotka VS ČR s 9 školskými vzdělávacími středisky umístěnými v jednotlivých věznicích.

Členění odsouzených dle nejvyššího dosaženého vzdělání k 31. 12. 2020 ²

¹ Zdroj: Koncepce vězeňství do roku 2025

² Zdroj: Statistická ročenka Vězeňské služby České republiky 2020, dostupná na www.vscr.cz

Nejvyšší dosažené vzdělání	Muž	Žena	Celkový součet	Celkem v %
cizinec - nezjištěno	253	8	261	1,48
zvláštní škola	386	42	428	2,43
bez základního vzdělání	28	7	35	0,20
nedokončené základní	247	23	270	1,53
základní vzdělání	7 493	785	8 278	47,00
vyučení bez maturity	5 824	329	6 153	34,94
vyučení s maturitou	334	14	348	1,98
středoškolské vzdělání bez maturity	60	11	71	0,40
středoškolské všeobecné vzdělání s maturitou	212	51	263	1,49
středoškolské odborné vzdělání s maturitou	1 041	151	1 192	6,77
vyšší odborné	18	6	24	0,14
vysokoškolské vzdělání - bakalářské	57	7	64	0,36
vysokoškolské vzdělání - magisterské	57	12	69	0,39
vysokoškolské vzdělání - inženýr	118	6	124	0,70
vysokoškolské vzdělání - doktorské	24	8	32	0,18
Celkový součet	16 152	1 460	17 612	100,00

Vzhledem k tomu, že současnou sociální politikou státu není oficiálně deklarováno zajištění postpenitenciární péče pro osoby propuštěné z výkonu trestu odnětí svobody, musí neformální část vzdělávání víceméně suplovat neziskové, humanitární organizace nebo občanská sdružení. Právě tyto organizace se stávají iniciátorem nastavení následné péče o osoby po skončení výkonu trestu odnětí svobody a jejich začlenění do společnosti. Nejde ovšem jen o rozšiřování nabídky práce s klienty ve věznicích ve formě vzdělávacích kurzů, ale především je třeba se zaměřit na profesní vzdělávání v návaznosti na aktuální i budoucí poptávku pracovního trhu. Toto vzdělávání resp. absolvování kurzů v návaznosti na potřeby trhu, by mělo mít relevantní hodnotu (certifikaci), aby na ně bylo hleděno jako na rovnocenné vzdělání nebo rekvalifikace.

V rámci Reintegračního programu bude realizační tým připraven zajistit v případě zájmu a potřeby rekvalifikační kurzy ve spolupráci se zaměstnavateli či Úřadem práce,

Zaměstnávání osob v průběhu výkonu trestu odnětí svobody

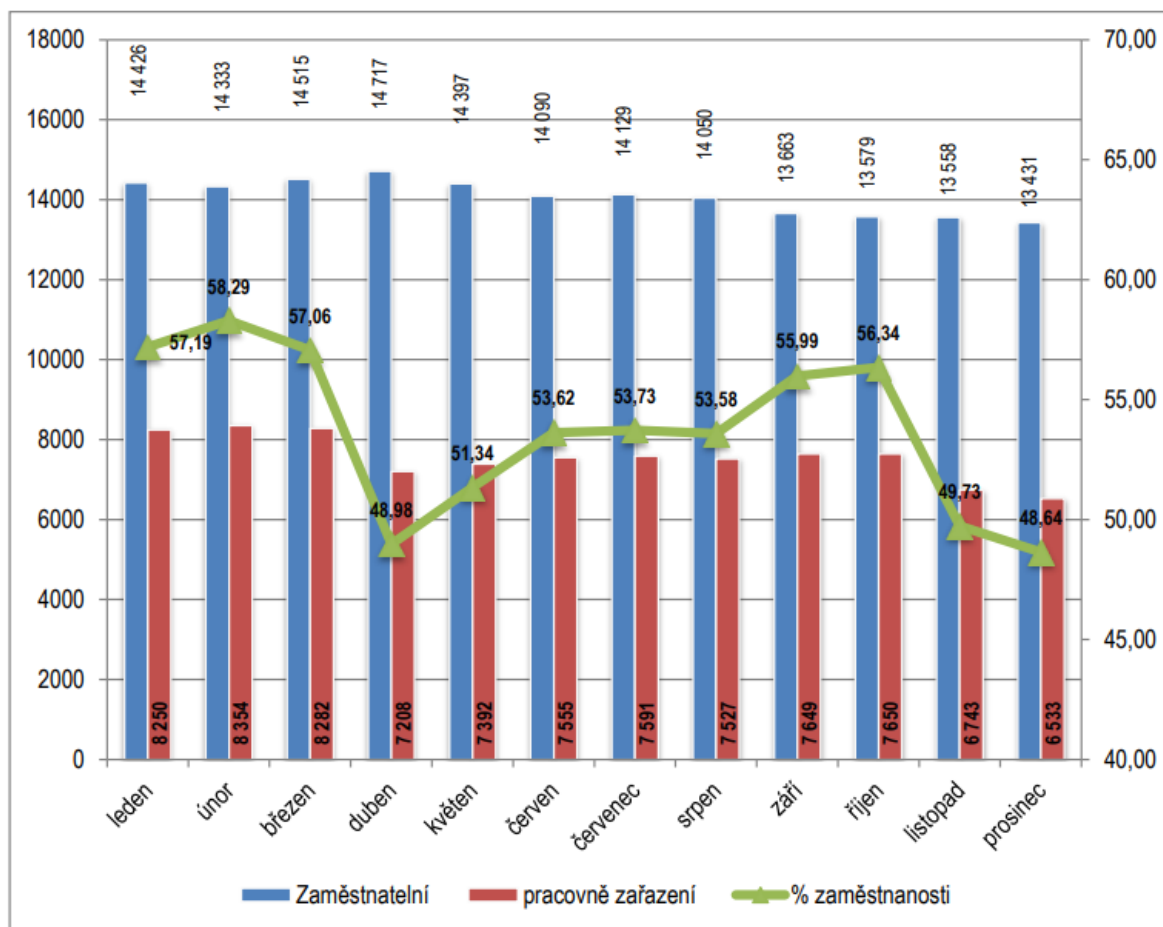
Poskytnout odsouzeným osobám možnost zaměstnání během výkonu trestu odnětí svobody, je důležitým předpokladem pro jejich úspěšnou reintegraci do společnosti, a tím snížení rizika možné recidivy trestné činnosti. Pro zvýšení konkurenceschopnosti a šancí na úspěch na trhu

práce je třeba vytvořit pracovní návyky těm osobám, které si je nedokázaly vytvořit na svobodě a zároveň uchovat pracovní návyky u těch, které je již mají. Samotné zaměstnávání osob ve výkonu trestu je jako povinnost zakotveno v zákoně č. 169/1999 Sb., o výkonu trestu odnětí svobody, v platném znění. Odsouzené osobě se tak naskýtá možnost vydělat si finanční prostředky na řešení své finanční situace, včetně postupného oddlužování.³

Osoby ve výkonu trestu odnětí svobody jsou zařazovány na pracoviště ve vnitřním provozu, vlastní výrobě, provozovnách Střediska hospodářské činnosti, u podnikatelských subjektů, popřípadě jsou zaměstnány jinými formami – ve vzdělávacích a terapeutických programech a při práci bez odměny pro zajištění běžného provozu věznice. V roce 2020 bylo v českých věznicích průměrně evidováno 19 286 osob ve výkonu trestu odnětí svobody, z čehož 14 069 odsouzených bylo způsobilých k vykonávání práce. Průměrně bylo všemi formami zaměstnáno 7 561 osob. Reálná zaměstnanost (tj. podíl počtu zaměstnaných odsouzených k počtu odsouzených zahrnutých v evidenci zaměstnávání) vězněných osob tedy v roce 2020 dosáhla 53,74 %, což je oproti roku 2019 pokles o 4,91 %. Vývoj průměrné měsíční zaměstnanosti všemi formami v porovnání se zaměstnatelnými odsouzenými v roce 2020 je znázorněn v následujícím grafu.⁴

³ Zdroj: Koncepce vězeňství do roku 2025

⁴ Zdroj: Statistická ročenka Vězeňské služby České republiky 2020, dostupná na www.vscr.cz



Samotné zaměstnávání osob ve výkonu trestu odnětí svobody naráží na celou řadu problémů. Jedná se zejména o nedostatečné vybavení věznic vhodnými výrobními a skladovacími prostory, obavu podnikatelských subjektů mimo prostory věznice zaměstnávat tuto cílovou skupinu, nedostatek personálu VS ČR, který by na odsouzené dohlížel a dopravil je do zaměstnání a v neposlední řadě o nedostatečnou provázanost vzdělávacího systému VS ČR s potřebami v oblasti zaměstnávání odsouzených.

Se zaměstnáním odsouzených ve výkonu trestu odnětí svobody velmi úzce souvisí i hledání zaměstnání po jejich propuštění na svobodu. Získání zaměstnání za branou věznice představuje spolu s ubytováním naprosto klíčové faktory pro úspěšnou resocializaci a tím pádem i snížení možnosti recidivy k trestným činům. Z tohoto důvodu je naprosto nezbytné, aby odsouzený začal se zvyšováním svých kompetencí, a tím pádem i přípravou na život na svobodě, již při nástupu do vězení.

Vězeňská služba ČR

Mezi hlavní cíle a poslání VS ČR patří zajištění výkonu vazby a výkonu trestu odnětí svobody, správa věznic a detenčních ústavů, zajištění pořádku a bezpečnosti v budovách soudů, státních zastupitelství a ministerstva spravedlnosti a v neposlední řadě zajištění eskorty vězňených osob. K dalším úkolům patří výzkum v oboru penologie, jehož výsledky aplikuje v praxi.

V České republice je celkem 35 věznic různých typů (s dohledem, s dozorem, s ostrahou a se zvýšenou ostrahou), ve kterých se více než 11 tisíc zaměstnanců stará o osoby ve výkonu trestu odnětí svobody.⁵ Do Reintegračního programu je zapojeno celkem pět věznic (Plzeň, Příbram, Rapotice, Nové Sedlo a České Budějovice).

VS ČR hraje v Reintegračním programu naprosto nepostradatelnou roli (viz předchozí kapitoly „Profesní vzdělávání v průběhu výkonu trestu odnětí svobody“ a „Zaměstnávání osob v průběhu výkonu trestu odnětí svobody“), protože se stará o prostředí, ve kterém tráví odsouzené osoby veškerý svůj čas. Jak již bylo zmíněno výše, VS ČR má velký zájem na sociální pomoci odsouzeným, protože se po jejich úspěšné reintegraci do společnosti značně sníží riziko jejich opětovného návratu do věznice. Vzhledem k aktuálnímu problému přeplněnosti českých věznic je tato podpora prakticky nezbytná.

Probační a mediační služba

Mezi hlavní cíle Probační a mediační služby patří integrace pachatele, participace poškozeného a ochrana společnosti.

Integrace pachatele – PMS usiluje o začlenění obviněného resp. pachatele do života společnosti bez dalšího porušování zákonů. Integrace je chápána jako proces, který směřuje k obnovení respektu obviněného k právnímu stavu společnosti, jeho uplatnění a seberealizaci.

Participace poškozeného – PMS se snaží o zapojení poškozeného do „procesu“ vlastního odškodnění, o obnovení jeho pocitu bezpečí, integrity a důvěry ve spravedlnost.

⁵ Zdroj: <http://www.vscr.cz/>

Ochrana společnosti – PMS přispívá k ochraně společnosti účinným řešením konfliktních a rizikových stavů spojených s trestním řízením a efektivním zajišťováním realizace uložených a alternativních trestů a opatření.

Navázání spolupráce s PMS

Středisko PMS je kontaktováno odsouzeným v případech, kdy je pravděpodobné, že soud při podmíněném propuštění z výkonu trestu odnětí svobody uloží dohled nebo další přiměřené povinnosti a omezení – např. povinnost nahradit způsobenou škodu, podrobit se léčbě závislosti, zdržet se návštěv konkrétního místa, apod.

Kontakt s PMS probíhá prostřednictvím vychovatele a sociálního pracovníka na základě vyplněného formuláře "Podnět k zahájení spolupráce s PMS" nejpozději 3 měsíce před termínem podání žádosti o podmíněné propuštění. Před první konzultací pracovník PMS vychází z informací uvedených v tomto formuláři, seznámí se se spisovou dokumentací, osobní kartou a dalšími materiály vedenými věznicí o odsouzeném. Shromážděné informace pracovník PMS ověří a na jejich základě vypracuje "Stanovisko PMS k žádosti o podmíněné propuštění", které obsahuje analýzu a shrnutí informací týkajících se motivace a zájmu odsouzeného žít na svobodě v souladu se zákonem, jeho potřeb (např. v oblasti vzdělání, pracovního zařazení...) a snahy odsouzeného nahradit poškozeným vzniklé škody. "Stanovisko" rovněž obsahuje shrnutí rizik v souvislosti s trestnou činností, které se odsouzený dopustil včetně doporučení opatření k jejich snížení a prevenci.

Dohled probačního úředníka

Dohledem se rozumí opatření, které soudce ukládá, považuje-li za důležité po určitou dobu sledovat a kontrolovat chování odsouzeného. Dohled spočívá v odborném vedení a pomoci odsouzenému po propuštění z výkonu trestu odnětí svobody ke změně chování. Vede ke snížení rizika opakování trestné činnosti a tím k ochraně společnosti před další kriminalitou.

Dohled provádí probační úředník nebo asistent střediska PMS (dále jen „probační úředník“) v místě, kde se odsouzený dlouhodobě zdržuje. Dohledem se rozumí pravidelný osobní kontakt odsouzeného s probačním úředníkem, který probíhá na středisku PMS. Probační úředník má také ze zákona právo navštívit odsouzeného kdykoli v průběhu výkonu dohledu doma.

Dohled je především kontrolou dodržování podmínek, které soudce uložil. Probační úředník také nabízí odsouzenému pomoc při řešení problémů jako např. hledání a udržení si práce, zprostředkování možnosti léčby závislosti nebo řešení zadluženosti, včetně toho, jak uhradit škodu způsobenou trestným činem. V rámci dohledu je odsouzený veden k převzetí odpovědnosti za své chování a k řešení následků trestné činnosti.

Dohled probíhá způsobem stanoveným v probačním plánu, který sestavuje probační úředník ve spolupráci s odsouzeným. Tento plán popisuje, jak často a kde budou probíhat konzultace, jakým způsobem bude odsouzený plnit povinnosti a omezení uložená mu soudem v rámci dohledu. Plán také upravuje postup při zjištění, že odsouzený podmínky dohledu neplní.

Informace o průběhu dohledu sděluje probační úředník nejméně 1x za půl roku soudci.

Povinnosti odsouzeného v rámci dohledu:

- spolupracovat s probačním úředníkem způsobem, který mu probační úředník stanoví, a plnit probační plán dohledu
- dostavovat se k probačnímu úředníkovi ve lhůtách, které mu probační úředník stanoví
- informovat probačního úředníka o svém pobytu, zaměstnání a zdrojích obživy, dodržování soudem uložených přiměřených omezení a přiměřených povinností a jiných důležitých okolnostech pro výkon dohledu určených probačním úředníkem
- umožnit probačnímu úředníkovi vstup do obydlí, ve kterém se zdržuje

Při méně závažném porušení podmínek dohledu upozorní probační úředník odsouzeného na zjištěné nedostatky a dá mu poučení, že v případě opakování nebo závažnějšího porušení stanovených podmínek, probačního plánu dohledu bude o tomto informovat soudce. O závažném nebo opakovaném porušení podmínek dohledu informuje probační úředník soudce neprodleně po tomto zjištění. Neplnění soudem stanoveného dohledu může být důvodem k nařízení výkonu trestu, který byl odsouzenému podmíněně odložen, nebo ze kterého byl podmíněně propuštěn.⁶

⁶ Zdroj: Zákon č. 257/2000 Sb. Zákon o Probační a mediační službě a o změně zákona č. 2/1969 Sb., o zřízení ministerstev a jiných ústředních orgánů státní správy České republiky, ve znění pozdějších předpisů, zákona č. 65/1965 Sb., zákoník práce, ve znění pozdějších předpisů, a zákona č. 359/1999 Sb., o sociálně-právní ochraně dětí (zákon o Probační a mediační službě)

Vzhledem k provázanosti činností PMS a dalších subjektů usilujících o reintegraci odsouzených zpět do společnosti, je jejich vzájemná spolupráce klíčovým faktorem, který může celý proces výrazně urychlit.

Mentoring pro propuštěné osoby

Mentoring v trestní justici je poskytován osobám s kriminální minulostí, kteří mají snahu zapojit se zpět do společnosti bez dalšího páčání trestných činů. **Mentor je proškolený laik, jenž je na blízku klientovi a pomáhá mu s jeho problémy a starostmi.** Právě zapojení laika rozšiřuje stávající možnosti práce s klienty, kteří se vzhledem ke způsobu života pohybují na hranici společenských norem. Jedním ze základních stavebních jednotek vztahu mentora s odsouzeným je neformální sociální kontrola (tj. tlak společnosti na jedince, skupiny či větší seskupení lidí, aby se chovali tak, jak je pro společnost žádoucí a vhodné).

Pojem reintegrace, nejlépe vystihuje, o co by mělo v mentorském vztahu jít, tedy o pomoc a podporu osob s kriminální minulostí a jejich znovuzачlenění do společnosti. Pro úspěšnou reintegraci jedinců do společnosti je vhodná komplexní a kontinuální sociální práce, která začíná již ve výkonu trestu odnětí svobody. V dnešní době se ve věznicích provádí zmiňované programy zacházení, podle nichž by mělo být s odsouzenými spolupracováno na změně jejich dosavadního způsobu žití. Součástí programu zacházení jsou pracovní aktivity, vzdělávací aktivity, speciální výchovné aktivity, zájmové aktivity a oblast aktivit zaměřujících se na vnější vztahy.

Mentor se zaměřuje na přípravu klienta krátce před potenciálním podmíněným propuštěním a na jeho podporu po propuštění z výkonu trestu odnětí svobody po dobu prvních šesti měsíců pobytu na svobodě. Mentor nabízí pomoc při řešení exekucí či s oddlužením, vyřizování sociálních dávek, přihlášením na Úřad práce, psychologickou podporu, navazování vztahů s rodinou, ale hlavně doprovází klienta na pohovory k zaměstnavatelům, a poté dohlíží nad pracovní morálkou již zaměstnaného klienta. Tato služba je pro odsouzené zcela zdarma a vytváří jim nepostradatelnou pomoc „kamaráda na svobodě“.

Alternativou je také **mentoring ve vykonávacím řízení**, který nabízí pomoc mentora klientovi, který má v danou dobu uložený alternativní trest. Základním rozdílem mezi mentoringem pro osoby s uloženým alternativním trestem a mentoringem pro osoby opouštějící výkon trestu odnětí svobody je především v cílech mentoringu. V případě spolupráce ve vykonávacím řízení je mentor především podporou pro úspěšné vykonání alternativního trestu.


V rámci Reintegračního programu bude probíhat mentoring v cílové lokaci propuštěné osoby. Pro zajištění této aktivity, oslovujeme nejen pracoviště PMS, ale také neziskové organizace, dobrovolnická centra, Úřady práce, Vyšší odborné školy a Vysoké školy se zaměřením na sociální oblast. Někteří mentoři jsou vybíráni za spolupráce regionálních pracovníků PMS dané lokality, kam se klienti po propuštění měli vracet.


Celkem se mentoři hledají pro pokrytí cca 50 lokalit. Nejvíce klientů očekáváme, že se bude vracet do Prahy, Plzně, Ostravy, Karlových Varů a okolí.

Každý z mentorů pojde povinným školením, které proběhne v naplánovaných termínech.

Spolupráce mentora s klientem musí začít již návštěvou ve výkonu trestu, při které bude nastaven individuální plán následné spolupráce na svobodě dle potřeb klienta. Mentor bude pro klienta oporou při zařizování potřebných náležitostí s úřady, ale také klienta doprovází na pohovory se zaměstnavateli. Dále se mentoři budou podílet na mapování osobních vztahů klienta, nastavení motivace ke změně, ale také na zajištění bydlení či řešení dluhů klienta.

Informace pro klienty, kteří by se chtěli zapojit do projektu (přehled)

 Centrum pomoci poskytování Praha, a.s.

 Norway
grants

Mentor je tu od toho, abych Vás podporoval v prvních krocích na svobodu, abych jste opět získali povnou práci pod náhama.

Na svobodu s mentorem

SP-JU1A-009

Váš mentor: _____
kontakt: _____

Naše spolupráce začíná již ve výkonu trestu, postupně se seznámíme s potřebami, problémy, úskalími, které spolu můžeme řešit.

Mentor je Vaš průvodce, podpora v oblasti bydlení, práce, dluhů, rodiny a partnerství. Podstatou projektu je být Vám na blízku v otázkách nejistoty, potřeby pomoci danou situací vyřešit, probrat s nezávislou osobou. Zjistit jiný pohled na věc a správně nasměrovat.

Mentor Vám může asistovat například v těchto situacích:

- návštěva na úřadech (Úřad práce, vyřízení dokladů, pomoc s vyplněním formulářů, rady a tipy ...)
- společná spolupráce s probačním úředníkem, komunikace s kurátorem
- pomoc k lepší orientaci ve finanční gramotnosti
- pomoc s nalezením ubytování, zaměstnání, může Vás doprovázet na pohovor
- řešení dluhové situace

Jaké spolu na svobodu komunikujeme?

- telefon (konzultace, rady, podpora)
- mail (konzultace, rady, podpora)
- schůzky v místě bydliště

Podpora je bezplatná a na sebe máme **50 HODIN**. To je čas, který nám bude stačit, abyčom udělali vše pro Vaš nejlepší start na svobodu.

schůzky na svobodu pár pravidel

potlou víme, že nemůžeme, vzájemně si dáme vědět, termín přeložíme, zrušíme na schůzku s čistou myslí, tudíž žádný alkohol, drogy

projekt je dobrovolný, kdykoliv můžeme spolupráci vzájemně ukončit

Technické činnosti při mentoringu:

Analýza

V počáteční analýze se určí, jaké oblasti podpory budou danému klientovi nabízeny/určeny, jaká jsou rizika jeho situace apod. Na základě výsledků analýzy budou klientovi poskytnuty všechny potřebné služby, které mohou přispět k jeho úspěšné reintegraci. Mentor bude mít přehled otázek, body, na které se bude zaměřovat. Analýzu situace klienta provádí mentor, který je klientovi určen, mentor je od této chvíle hlavním kontaktem klienta v reintegračním programu. Aktualizace analýzy: Výstupy z počáteční analýzy budou průběžně aktualizovány, nejpozději však před propuštěním z Věznice. Mentor zanalyzuje posun klienta v daných oblastech a reviduje oblasti potřeb. Další aktualizace a vyhodnocení situace klienta budou probíhat již v době po jeho propuštění z věznice. Po ukončení spolupráce v programu Mentoring bude provedena poslední závěrečná analýza a vyhodnocení celé spolupráce s klientem.

Doporučení: Analýza by měla být více podrobnější a kontinuální

Individuální Plán

Obsahem individuálního plánování je popis konkrétních činností a aktivit projektu, na kterých se s klientem mentor dohodne, a které povedou k řešení nepříznivé sociální situace klienta a také k naplnění jeho osobních cílů. Jedná se o ty osobní cíle, které je možné naplnit pomocí realizovaného projektu. Jde o průnik přání a potřeb klienta s možnostmi mentora. Cíle spolupráce Sjednání cíle spolupráce, který souvisí s řešením nepříznivé sociální situace klienta, je základním stavebním kamenem pro individuální plánování a hodnocení průběhu poskytování služby z projektu. Vždy je třeba stanovit konkrétně, srozumitelně, dosažitelně (reálně) a hodnotitelné, aby bylo možné průběžně hodnotit, jak projekt naplňuje dohodnuté cíle a zda projekt přispívá k řešení nepříznivé sociální situace. Individuální plánování průběhu poskytování sociální služby Obecně lze doporučit průběh služby popsat dostatečně detailně, z důvodu jistoty a srozumitelnosti pro klienta, ale také bezproblémového předávání informací mezi zaměstnanci poskytovatele. (např změna mentora)

Obsahem individuálního plánování průběhu poskytování služby by mělo být: časový rámec – kdy bude úkon probíhat, např. dny v týdnu, konkrétní denní doba a časová dotace, tzn. jak dlouho bude úkon/intervence/služba probíhat (trvat), místní rámec – kde (na jakém konkrétním místě) bude úkon probíhat, kde se klient se zaměstnancem setkají (v případě, že je to potřeba), způsob poskytnutí služby – podrobný popis, jak služba bude probíhat, co přesně bude dělat zaměstnanec poskytovatele, co bude dělat klient, případně další pomáhající subjekt, co k poskytnutí služby bude potřeba – materiálně technické zázemí a další organizační záležitosti včetně personálních specifik či požadavků, opatření proti možným rizikům při poskytování služby. Z obsahu individuálního plánování musí být vždy zřejmá podstata poskytování služby, a to, že poskytovatel zajišťuje jen takovou míru podpory, kterou klient skutečně potřebuje. Individuální záznamy o průběhu poskytování služby Tyto záznamy jsou nedílnou součástí dokumentace klienta služby a musí z nich být zřejmé, jak konkrétní poskytování služby u klienta probíhalo (probíhá).

Záznamy obsahují konkrétní popis provádění činností a aktivit služby. Poskytování služby musí být v souladu s individuálním plánováním, a kromě odpovědí na základní otázky – kdy, kde,

(kdo) a především jak službu provedl, je praktické zaznamenávat všechny odchylky či změny, které u klienta nastaly. Záznamy jako součást dokumentace klienta jsou významným nástrojem řízení kvality poskytování služeb. Stávají se také důležitým podkladem pro kontrolu poskytování a kvality služby. Lze přitom doporučit: obsah předávaných a zaznamenávaných informací musí být definován tak, aby měl poskytovatel dostatek údajů pro hodnocení a aktualizaci cílů spolupráce, rozsahu a průběhu poskytování služby.

Předávané informace v IP musí být k dispozici ve srozumitelné formě zejména pro osoby, které budou IP posuzovat a vyhodnocovat. A to vůči rozsahu a průběhu původně schváleného projektu (služby)množství informací by mělo být takové, aby byly předány a zaznamenány pouze nezbytně nutné informace, které budou v souladu s vytýčenými cíli. Výsledek individuálního plánování Výsledkem individuálního plánování je pak samotná skutečnost, že každému jednomu klientovi je poskytována individualizovaná služba jejíž: průběh poskytování odpovídá přáním, potřebám, osobním cílům, možnostem a schopnostem konkrétního klienta, průběh poskytování vede k naplňování cílů spolupráce a řešení jeho nepříznivé sociální situace. Výstupem práce s klientem jsou informace vycházející z Individuálního plánu (pilíře).

Ubytování – informace o ubytování v IP a pokud je příslib ubytování v papírové formě Práce – pokud je klientovi zajišťována práce výstupem je kopie pracovní smlouvy dodaná společně s uzavřeným IP. Sociální aspekty – informace o výsledku jsou zaznamenány v IP Řešení finanční situace – informace o průběhu oddlužení v IP (splátkový kalendář, insolvence, milostivé léto, slučování exekucí, atd.)

Technický proces mentoringu:

Každý z mentorů je seznámen s technickým procesem mentoringu:

– vzhledem k zpětné vazbě z věznic, kdy doba od nahlášení mentora do věznice a první schůzky je vzhledem ke vzdálenému výstupu klienta příliš vzdálen jsou stanoveny termíny do kdy musí mentor plnit nastavené cíle vzhledem ke klientovi, věznici a projektovému týmu. Nastavit proces tak, aby byli jasně dané termíny do kdy se co musí.

Update: červené doplnění

Technický proces mentoři

1. Výběr klienta – na základě dotazníků od koordinátora
2. Potvrzení převzetí klienta – emailem koordinátorovi (koordinátor nahlásí do věznice)
(Body 1 a 2 zpracuje mentor do tří dnů od obdržení dotazníku)
3. První schůzka s klientem
 - Domluva s kontaktní osobou ve věznici na termínu první schůzky s klientem (mentor kontaktuje věznici do 5 pracovních dnů)
 - Schůzka s klientem ve věznici (první schůzka se uskuteční nejpozději 21 dnů od převzetí klienta)
4. Po schůzce s klientem
 - vyplnění analýzy klienta (z každé schůzky s klientem musí být proveden zápis), analýza se dodává společně s výkazem práce v měsíci, kdy byla schůzka uskutečněna.
5. Individuální plán práce s klientem – je sepsán po první schůzce a je doplňován průběžně po celou dobu práce s klientem.
 - Individuální plán se odevzdává s výkazem práce v měsíci, kdy proběhla první schůzka s klientem a finální verze plánu po skončení spolupráce s klientem.
 - v závěru práce s klientem se vyplní příloha: Vyhodnocení úspěšnosti klienta, která se předá koordinátorovi.
6. Průběžná práce s klientem
 - Dle dohody s klientem mentor dodává koordinátorovi mentorů:
 - a. Práce – v případě, že připravuje mentor pro klienta pracovní pohovory – poskytuje průběžně CPPP informace o počtu pohovorů, výsledek pohovorů a v případě přijetí kopii pracovní smlouvy.
 - b. Ubytování – v případě, že připravuje mentor pro klienta ubytování – poskytuje CPPP informaci o ubytovacím zařízení.
 - c. Oddlužení – mentor připraví všechny podklady pro oddlužení od klienta a předá je kolegům, kteří provedou klienta procesem oddlužení (kontakt na kolegy z insolvenčí předává mentorům koordinátor).
 - Zápisy ze schůzek s klientem – záznamy se odevzdávají společně s výkazem práce v měsíci, kdy byli schůzky uskutečněny.
 - Mentor poskytuje průběžnou podporu klientovy do celkového souhrnu 50 hod. Mentor informuje zástupce CPPP, že klient opustil VT
7. Spolupráce s úřady, probačním úředníkem apod.
 - Dle potřeby klienta může spolupracovat mentor s úřady práce na vyhledání vhodného zaměstnání klienta
 - Dle potřeby klienta může spolupracovat mentor s probačním úředníkem na integraci klienta do společnosti.

8. Ukončení spolupráce s klientem, závěrečné zprávy

- Klient na konci spolupráce vyplňuje – Hodnotící dotazník podpořené osoby – vyplněný dotazník předává mentor koordinátorovi.
- Mentor na konci spolupráce doplní a uzavře Individuální plán práce s klientem, kde zhodnotí úspěšnost integrace klienta a zda se podařilo naplnit v plánu stanovené cíle.

Zkompletovaný Individuální plán předává koordinátorovi mentorů nejpozději do pěti dnů od ukončení spolupráce.

Technické doplnění:

Finanční gramotnost: zpětná vazba od mentorů, někteří mentoři by potřebovali projít tréninkem finanční gramotnosti tak, aby byli schopni školit klienty jak ve VTOS tak na svobodě.

Poznámka: připravit materiály jak pro trénink mentorů, tak na školení klientů.

Co by měl trénink obsahovat?

Co je finanční gramotnost a proč by měli něco vědět

Peníze - forma, účel, správa

Rozpočet - účel, principy, měsíční plánování, potřeby, přání vs. rozpočet

Úvěry, půjčky - specifika, rozdíly, nástrahy!

Dluhy – druhy závazků, splácení, nárůst dluhu v čase, úroky,

Exekuce, osobní bankrot – kdy, jak, proč? výhody – nevýhody

Pro mentory – novela insolvenčního zákona,
návod co školit

Update: Přidány materiály pro finanční gramotnost

Finanční gramotnost – Rozpočet domácnosti

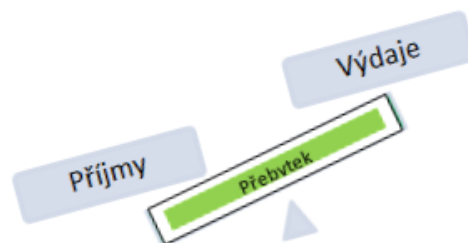
Sestavte jednoduchý rozpočet Vaší domácnosti z Vašeho příjmu a zjistěte, zda je přebytkový, ztrátový nebo vyrovnaný. Navrhněte, jak naložíte s případnou vzniklou rezervou.

Příjmy domácnosti / měsíc	Částka	Výdaje domácnosti / měsíc	Částka
Výplata	Kč	Výdaje povinné	Kč
Důchod	Kč	Nájem – bydlení (hypotéka)	Kč
Brigáda	Kč	Elektřina - zálohy	Kč
Sociální dávky - postižitelné	Kč	Plyn - zálohy	Kč
Sociální dávky – nepostižitelné	Kč	Další platba byt (voda, popelnice atd.)	Kč
Výživné		Výživné	Kč
		Strava	
		Oblečení a obuv	Kč
		Doprava, Benzín, MHD	Kč
		Pojištění auto, domácnost	Kč
		Dětské aktivity + obědy a tábory	Kč
		Telefony + internet	Kč
		Drogistické zboží	Kč
		Dluhy	
		Náhrada škody	Kč
		Léky	Kč
		Výživné	Kč
		Výdaje nepovinné	Kč
		Cigarety / Alkohol	Kč
		Kabelová televize	Kč
		Dovolená	Kč
		Kultura	Kč
Celkem	Kč	Celkem	Kč

Úspora se vypočítá příjmy mínus výdaje!!!

Úspora	Kč
--------	----

Případně pokud jsou výdaje větší, než příjmy bude potřeba navrhnout, v čem jste schopni se uskromnit, případně jak navýšit své příjmy.



Shrnutí aktivity – cílem bylo začít pracovat s příjmy a výdaji domácnosti, tak aby byl rozpočet vyrovnaný či tvořil rezervu k úsporám či dalšímu zhodnocování. Pokud rozpočet byl v záporu, musel klient začít přemýšlet, kde je nutné uspořit. Dále na modelu klient pochopil, jaké výdaje jsou povinné a které jsou nepovinné, aby se případně dále nedostával do většího finančního zadlužení. Následně bude pokračovat další aktivita po vyhodnocení a dle potřebných kroků klienta k finální pomoci.



Seznam závazků



POŘADOVÉ číslo	KOMU dlužím	KOLIK dlužím	ČÍSLO exekuce	KDO dluh vymáhá	VÝŠE splátky	Poznámka

Cílem bylo zjistit od klienta všechny závazky o kterých ví a je si jich vědom výši umořování v rámci pravidelných plateb či strhávání od zaměstnavatele, zapsat je do dotazníku a tím zjistit míru zadluženosti daného klienta a nastavení dalšího postupu.

Výhody a nevýhody osobního bankrotu

Výhody:

- Zaplatíte pouze část svých závazků (může to být i méně než 30 %, pokud soud zjistí, že jste vyvinuli maximální úsilí pro uhrazení Vašich dluhů), pokud splníte všechny podmínky, od hrazení zbytku vás soud osvobodí.
- Je Vám srážena z příjmu jedna částka, kterou pak insolvenční správce rozděljuje všem věřitelům.
- Není možné dále provádět exekuce (po podání návrhu k soudu), nemusíte se bát návštěvy exekutora. Jste pod ochranou soudu.
- Dluhy už se nezvyšují (jediný způsob, jak toho docílit).
- Skončí tlak ze strany věřitelů a stres spojený s předlužením.
- Minimální splátka pro vstup do oddlužení činí pouze cca 2.500,- Kč (v případě, že nehradíte výživné).



Nevýhody oddlužení:

- Z příjmu Vám zůstává pouze tzv. nezabavitelná částka stejně jako u srážek ze mzdy na přednostní pohledávky (většinou je to méně, než by Vám zbylo v exekuci).
- V průběhu oddlužení nesmíte vytvářet nové dluhy – hrozilo by Vám zrušení oddlužení. Až vaše oddlužení poběží, musíte si tedy dávat o to větší pozor, abyste neměli hradili vše řádně.

- Vaše žádost včetně všech příloh je volně dostupná v Insolvenčním rejstříku na internetu (vše je vedeno veřejně). Nicméně osobní údaje – jako jsou rodné listy dětí, výpis z RT, zdravotní stav, atd, zobrazován není.

- Osobní bankrot se nevztahuje na dluhy z trestné činnosti – tu je potřeba uhradit v plné výši či řešit domluvou splácení možné částky poškozenému. V průběhu oddlužení tedy budete hradit i takové dluhy, nicméně pokud je neuhradíte ze 100 %, soud Vás od nich neosvobodí.

Cílem bylo seznámit klienta s výhodou a nevýhodou oddlužení a projít si celý proces spojený s přípravou návrhu až po podání. Klient musí být jasně informován, co obnáší případné podání žádosti o osobní bankrot a musí umět pracovat s výhodou a nevýhodou této možnosti.

Finanční gramotnost – klient

Základní aspekty dluhové problematiky

Definice základních pojmů

- Akontace - Část ceny zboží pořizovaného na splátky, kterou klient hradí předem v hotovosti. Zbývající část ceny financuje leasingová firma nebo na něj poskytne úvěr splátková firma.
- Anuita - Série pevně stanovených, shodných plateb, které jsou placeny jako splátky úvěru po dané konečné období, v pevně stanovených intervalech. S postupem splácení klesá v anuitní splátce podíl úroků a roste podíl úmoru.
- Bezúročné období - Časový úsek, během kterého neplatí klient bance úrok za vypůjčené prostředky, které použil při bezhotovostních platbách. Využívá se u kreditních karet a je to období mezi provedením transakce kartou a datem splatnosti.
- Bonita – schopnost řádně splácet své závazky
- Debetní platební karta - Karta, kterou lze čerpat finanční prostředky pouze do výše disponibilního zůstatku na bankovním účtu, ke kterému byla vydána.
- Dlužník - Osoba, která je povinna věřiteli splatit poskytnutou finanční částku včetně úroků.
- Dražba - Veřejné jednání, jehož účelem je přechod vlastnictví k předmětu dražby. Licitátor se obrací na předem neurčený okruh osob přítomných na předem určeném místě s výzvou k

podávání nabídek a při němž na osobu, která za stanovených podmínek učiní nejvyšší nabídku, přejde příklepem.

- Exekuce - Nedobrovolné, vynucené splacení závazku vůči věřiteli z majetku dlužníka (prodej zastavené nemovitosti, obstarání platu či bankovního účtu, zabavení majetku apod.). Jde o krajní možnost, jak řešit nesplácený úvěr, pokuty, výživné apod., pokud odmítnete splácet závazky. Výkonem (vymáháním) je soudem pověřen exekutor.
- Insolvence – neschopnost dostát svým závazkům
- Insolvenční rejstřík – Informace o průběhu konkrétních insolvenčních řízení jsou veřejně přístupné na internetu na webových stránkách <http://www.justice.cz/>. I v běžném životě lze insolvenční rejstřík používat. Např. pokud plánuji koupit bytu, auta apod. (od firmy i fyzické osoby), můžu si prodávajícího v rejstříku prověřit. Předjdu tím situaci, že nemám peníze, ani zboží, pokud by prodávající byl v insolvenci a nesměl nakládat se svým majetkem. Takto si mohu prověřit i zaměstnavatele, ke kterému plánuji nastoupit. Pozor, ne každý, kdo je v rejstříku uveden, je v platební neschopnosti. Je potřeba prostudovat všechny dostupné informace. Návrh na insolvenci může být mezi firmami použit i v rámci konkurenčního boje.
- Jistina – nesplacená část půjčky, ze které jsou aktuálně počítány úroky
- Kontokorent – Úvěr sjednaný k účtu, umožňující klientovi čerpat hotovost, kterou nemá (tzv. do mínusu). Klient je povinen v určité době, zpravidla jeden rok, úvěr splatit (dostat do plusu) a poté smí úvěr opět čerpat. Vzhledem k výši úroku je kontokorent vhodný na překlenutí krátkodobého nedostatku hotovosti např. úhrada nájemného před výplatou.
- Lichva - Úvěr s nepřiměřeně vysokým úrokem, kdy poskytovatel zneužívá něčí rozumové slabosti, tísně, nezkušenosti. Podle zákona je lichva trestný čin, bohužel není stanovena žádná procentuální hranice.
- Osobní bankrot – neboli oddlužení – řešení úpadku fyzické osoby (dlužníka) buď splátkovým kalendářem se zpeněžením majetkové podstaty, nebo pouze zpeněžením majetkové podstaty. Může vyhlásit pouze soud, který předtím dlužník o osobní bankrot požádal.

- RPSN – roční procentní sazba nákladů. Tento údaj jsou povinni zpřístupnit všechny subjekty poskytující půjčky nad 5 000 Kč. Ukazuje konečnou nákladnost úvěru, tím pomáhá vyhodnotit výhodnost poskytovaného úvěru
- Ručitel - Osoba, která se zaváže převzít splácení celého úvěru, pokud jej nebude splácet dlužník. Proto je důležité být obezřetný před podpisem jakéhokoliv ručitelského závazku.
- Směnka - Úvěrový cenný papír, obsahující zákonem přesně stanovené údaje, ze kterého vyplývá dlužnický závazek, který dává majiteli směnky nesporné právo požadovat ve stanovenou dobu stanovenou částku. Pokud jsou obsaženy veškeré náležitosti stanovené zákonem, platí i směnka napsaná na „papírovém kapesníku“
- Splátkový kalendář - Přehled jednotlivých splátek, kterými je postupně splácen úvěr či jiný dluh. Často jde o přehled, v němž je uvedena přesná výše a datum splatnosti každé splátky.
- Spotřebitelský úvěr - Úvěr poskytovaný soukromým osobám a domácnostem za účelem nákupu spotřebních předmětů, služeb, pořízení nebo stavby bytu nebo domu apod. Zpravidla bývá nižší úroková sazba než u úvěru hotovostních - neúčelových.
- Zástavní právo - Právo věřitele (banky) nakládat s cizí věcí (zástavou), kterou dlužník ručí za svůj dluh. V případě nesplácení může banka zástavu prodat a vyrovnat se tak s dlužníkem. Zástava je většinou nějaká nemovitost – dům, byt, pozemek.

Cizí zdroje financování

Mezi základní cizí zdroje financování pro fyzické osoby patří:

Účelové úvěry občanům

Účelové úvěry jsou poskytovány na konkrétní nákupy (na vybavení bytu, na spotřební zboží, na auto). Banky posuzují oprávněnost požadované částky a snáze tak odhadují dlužníkovu schopnost splatit úvěr. Specifickou formu představuje hypoteční úvěr – na nákup, výstavbu, rekonstrukci, opravu či modernizaci nemovitosti. Na tento typ úvěru se váže zástavní právo na nemovitost.

Neúčelové úvěry občanům

Kontokorent – čerpání běžného účtu do záporného deficitu (do minusu). U kontokorentu bývá stanovena horní mez pro jeho čerpání, zpravidla mívá vyšší úrokovou sazbou než ostatní úvěry. Podmínkou bývá, že bance poukazujeme splátky alespoň v minimální výši stanovené v úvěrové smlouvě.

Osobní půjčky – určeny pro financování nepodnikatelských potřeb. Vyznačuje se snadným sjednáním (telefonicky, emailem, přes internet). Půjčky mají vyšší úrokovou sazbu a součástí smlouvy je zpravidla i povinnost sjednat pojištění proti případnému nesplácení. Pojistné se pak stává součástí splátek.

Kreditní karty – slouží pro čerpání prostředků z úvěrového účtu. U většiny karet platí bezúročné období, které je však platné pro karty na bezhotovostní placení u obchodníků – nikoliv na hotovostní výběry z bankomatu. Po uplynutí bezúročného období nebo hotovostním výběru se začíná nesplacená část dluhu úročit. Úrokové sazby jsou vysoké a pohybují se přibližně mezi 20 – 26% p. a. Pro klienta může být někdy matoucí informace o měsíční úrokové sazbě (např. 2% p. m), což na první pohled může vyvolat pocit výhodnosti.

Příklad č. 2. Pan Novák má k dispozici kreditní kartu, přičemž dle smlouvy může čerpat úvěr do výše 10 000Kč. Mzda mu bývá vyplacena vždy jedenáctého v daném měsíci. Během měsíce září se uskutečnily tyto operace:

1. 9. 2015 – počáteční stav běžného účtu 1 000Kč
5. 9. 2015 – platba kreditní kartou za nákup lednice 7 000Kč (na běžném účtu je stále 1 tis. a z úvěrového se čerpá)
7. 9. 2015 – výběr z bankomatu 3 000Kč (je možné provést – limit úvěrového účtu je 10tis)
11. 9. 2015 – mzda – 15 000Kč (navýší se zůstatek běžného účtu na 16 tis.)
12. 9. 2015 – splátka minimální povinné částky – 1 000Kč (sníží se zůstatek běžného účtu i úvěrového účtu)
15. 9. 2015 – nákup v supermarketu 1 400 Kč (je třeba provést z běžného účtu, protože jinak by byl přesažen limit úvěrového účtu – použije tedy svou druhou debetní kartu).

Datum	Text	Částka (Kč)	Běžný účet	Úvěrový účet
1	Počáteční stav	1000	1000	0
5	Nákup lednice	7000	1000	- 7000
7	Výběr z bankomatu	3000	1000	- 10000
11	Výplata mzdy	15000	16000	- 10000
12	Splátka	1000	15000	- 9000
15	Nákup v supermarketu	1500	13500	- 9000

Leasing

Tento typ financování je někdy také nazýván dlouhodobým pronájmem. Po skončení doby pronájmu si věc (majetek) odkupuje do vlastnictví nájemce. Typickým případem, kdy se uplatňuje finanční leasing je pro nákup osobního automobilu.

Příklad č. 3. Pan Kos si pořídil osobní vůz Kia Picanto za 207 000. Bude ho financovat leasingem, musí nejprve složit akontaci ve výši 15% z ceny vozidla – tato částka představuje 31 050 Kč. Musí rovněž uhradit poplatek za uzavření smlouvy ve výši 3 000Kč. Zbylou část ceny bude splácet 4 roky ve výši 4 800 měsíčně. Z této částky činí splátka ceny 4000 a zbylých 800 připadá na povinné ručení a havarijní pojištění. Po 4 letech zaplatí symbolickou zůstatkovou cenu 1 500 Kč a vůz přejde do jeho vlastnictví.

Je třeba sečíst, kolik zaplatí pan Kos navíc. Tj. $31\,050 + 3\,000 + 4\,800 \times 48 + 1\,500 = 265\,950$ Kč.
Celkově tedy přeplatí vůz o $265\,950 - 207\,000 = 58\,950$ Kč

Záludnosti úvěrových smluv – čeho se vyvarovat?

- Klient sice dostane požadovaný úvěr, ale poskytovatel si hned strhne určitou částku jako poplatek, aniž ho upozorní předem. Bývá to 10 % i víc.
- Úvěrová smlouva zavazuje klienta, aby v krátké době po obdržení úvěru zaplatil první splátku, jinak je sankcionován pokutou.
- Poskytovatel úvěru si ve smlouvě vymíní, že může požadovat kdykoli předčasné splacení úvěru a nesplacení zatíží vysokou sankcí.

- Úrok stanovený z úvěru uvedený ve smlouvě platí jen v případě, že klient sežene každý týden někoho dalšího, kdo si vezme úvěr. Pokud se mu to nepovede, úrok se zvyšuje.
- Úvěřující instituce požaduje nepřiměřenou záruku – například za úvěr ve výši 200 tisíc korun chce do zástavy dům a zapíše si své zástavní právo do katastru. Když klient nezaplatí splátku, dům zabaví.
- Úvěrová smlouva obsahuje rozhodčí doložku a právo poskytovatele úvěru zvolit si rozhodce. V případě sporu mezi poskytovatelem úvěru a dlužníkem, bývá rozhodce vždy na straně věřitele a jeho rozhodnutí je konečné. Dlužník nemá prakticky žádnou šanci. Na osud by se mohl obrátit jen v případě, že při rozhodnutí by došlo k procesní chybě.

Velice nepříjemnou situací může být předlužení, tedy situace, kdy si jedinec zřídí větší počet úvěrů a jejich splácení mu činí značné problémy. V žádném případě není vhodné tuto situaci řešit dalším nevýhodným úvěrem, určeným ke krytí splátek. Jako vhodná řešení se nabízejí v podstatě pouze dvě cesty. Velmi nešťastné je případné „schovávání“ před věřiteli. Pokud se k takovéto situaci přeci jen schyluje, doporučujeme využít služeb finančních poradců, kteří v rámci krizové intervence velice často poskytují své služby zdarma (např. Poradna při finanční tísni).

Dobré a špatné dluhy

Je-li nutné zvýšit příjmy tím, že si budeme brát úvěr, je předem nezbytné zvážit, zda se svou povahou jedná o úvěr pro nás „dobrý“ nebo „špatný“. Tedy jestli pouze dočasně vyřeší nedostatek příjmů nebo jestli naopak může naše příjmy v budoucnu zvýšit.

Úvěr, který je vhodný, se vyznačuje tím, že:

- než jsme o něj požádali, ujistili jsme se, že jej opravdu potřebujeme a po celou dobu jeho trvání budeme schopni jej splácet (případně se zároveň pojistíme pro případ neschopnosti úvěr splácet),
- bereme si jej na pořízení majetku, který bude svému účelu dobře sloužit i poté, co úvěr splatíme (životnost na úvěr pořízeného majetku bude delší než splátkový kalendář úvěru, např. byt či dům),

- bereme si jej na pořízení majetku, který může nám jako novému majiteli přinést zvýšení nebo další příjem (fotoaparát, kterým budu pořizovat fotografie za účelem jejich prodeje; auto, které budu používat k podnikání; garáž, kterou pronajmu).

Zatímco dobrý dluh vás může popohnat a přiblížit vás k finanční nezávislosti, život se špatnými dluhy je cestou do pekla. Orientačně jsou špatné všechny dluhy s úrokovou sazbou přes 10% ročně. Pro přesnější určení je klíčové, zda jste schopni se svými penězi vydělat více, než vás dluh stojí. Pak se jedná o dobrý dluh. Příkladem jsou hypoteční úvěry, ale též úvěry na vzdělání či nákup automobilu pro podnikatele. V opačném případě je dluh špatným.

Dluhová past

Dluhová past hrozí v případě deficitu rozpočtu a absenci dlouhodobého plánování. Pokud domácnost nedisponuje vybudovanou rezervou, okamžitým řešením je vzít si úvěr.

Pokud se deficit opakuje, měla by se domácnost ubírat směrem:

- snížení výdajů
- zvýšení příjmů
- obojí současně (nejvyšší účinek)

Existují situace, kdy domácnost nemá možnost zvýšit příjem jinak než úvěrem. Důležitou otázkou v tomto případě je:

Jak rozeznat vhodný úvěr od nevhodného?

VHODNÝ ÚVĚR	NEVHODNÝ ÚVĚR
- jsme schopni jej splácet po celou dobu trvání	- je určen na nákup věcí, které nezbytně nepotřebujeme
- je určen na nákup majetku, jehož životnost je delší než délka trvání úvěru	- nejsme si jisti, že jej budeme schopni splácet celou dobu
- je určen na nákup majetku, který zajistí budoucí navýšení příjmu domácnosti (př. byt na pronájem)	- je určen na splácení jiného úvěru a podmínky nejsou výhodnější (bereme si jej za horších podmínek)
- jeho úroková míra je přiměřeně vysoká	- je určen na nákup majetku, jehož životnost je krátká a opotřebení rychlé, nebo nemůže sloužit svému účelu po splacení (např. dovolená)

Příklad č. 1.

Je-li čistý měsíční příjem domácnosti 13 000 Kč a měsíční výdaje na potraviny, bydlení a dopravu 8 000 Kč, je možné (v extrémním případě) splácet měsíční částku 5tis. Kč. Pokud by splátky půjček byly vyšší, byla by domácnost předlužena.

Poskytovatelem bankovního úvěru jsou banky, existují samozřejmě vedle nich také spotřebitelské úvěry (na nákup spotřebního zboží). Banky jsou v jednání s klientem vybaveni odborníky, kteří ušijí úvěr klientovi na míru. Rovněž je možné dohodnout odložení splátek, změnit výši splátek či délku úvěru apod.

Existují specializované finanční poradny, které klientům v nesnázích doporučí optimální řešení. Kontakt na ně lze získat např. na www.financnitisen.cz nebo na www.pomocsdluhy.cz

Mapování zadluženosti

Prvním krokem na cestě k eliminaci dluhů je jejich zmapování. Aniž bychom zjistili kde, kolik a za co dlužíme, nemáme šanci situaci vůbec řešit. Pro řadu osob není zcela lehké dodatečně zjistit, kde vlastně všude dluží. Pokud přehled v oblasti dluhů nemáme, je vhodné si vzpomenout na hlavní věřitele a ty pak písemně oslovit s žádostí o součinnost na řešení dluhové situace. Pokud toto není možné, nabízí se příležitost nahlédnout do registru dlužníků, či požádat okresní soud, příslušící k příslušnému místu trvalého bydliště. Je však třeba

upozornit na skutečnost, že výpisy z registrů a jejich poskytování je adekvátní formou zpoplatněno.

Za co nejčastěji dlužíme?

Pokuty – například za MHD

Zákonné odvody – zejména příspěvek na veřejné zdravotní pojištění a sociální pojištění

Daňové nedoplatky - Dluhy vázané na předchozí trestnou činnost (náhrada škody, náklady soudního řízení atp.)

Smluvní věřitelé – nestátní instituce

- o Banky a úvěrové společnosti

- o Dluhy na běžných režijích (nájemné, telefon atp.)

- o Nedoplatky (voda, plyn, energie)

Dluhy na výživném

Cílem bylo seznámit klienta, jak se v oblasti financí vyznat? Jak správně volit cestu a rozhodovat se? Znat základní pojmy z oblasti financí, finanční nástroje. Právě na tyto a podobné otázky v pracovním listu musí klient znát odpovědi.

Zpětná vazba od mentorů: mentoři často nemají v ruce žádný dokument, že zastupují klienty směrem k ubytovacím zařízením, zaměstnavatelům při sjednávání pohovorů, jednání s úřady.

Úkol: společně s právníkem připravit návrh dokumentu opravňující jednat mentorům jménem klienta,

Poznámka: Plná moc musí být notářsky ověřená!



PLNÁ MOC

Já, níže podepsaný (á)
narozen (a)
bytem trvale:
(dále jen „zmocnitel“)

z m o c ň u j i

pana (paní)
narozeného (narozenou)
bytem trvale: nebude uvedeno.....
adresa doručování: uvedena projektová kancelář Kladno.....
(dále jen „zmocněnec“)

k tomu, aby mne v plném rozsahu zastupoval pro celé řízení v oblasti hledání zaměstnání, ubytování a jednání s úřady jako zmocněnec v rámci projektu „Na svobodu s mentorem“.

Zmocněnec je oprávněn zejména k podání jakýchkoliv návrhů a vyjádření, přijímání a doručování písemností, nahlížení do spisu a činění opisů a výpisů, podepisování jakýchkoliv listin, jakož i podávání řádných i mimořádných opravných prostředků proti rozhodnutí správního orgánu, a případně činění jakýchkoliv dalších úkonů, které jsou nezbytné, a to vše ve stejném rozsahu, v jakém by byl zmocnitel sám k těmto úkonům a jednáním oprávněn.

V, dne

.....
podpis zmocnitele

Zmocnění přijímám v plném rozsahu.

V, dne

.....
podpis zmocněnec

Informace mentorům o změnách v insolvenčním zákonu: na základě zpětné vazby mentorů by potřebovali vědět jaké jsou změny v IZ pro jednání s klienty (klienti mají kolikrát novější informace)

Poznámka: připravit materiály o změnách

Účinnost novely insolvenčního zákona – novela bude platit od poloviny roku 2023

Oddlužení na 3 roky (2022)

V současné době je předpokládaná délka oddlužení formou splátkového kalendáře se zpeněžením majetkové podstaty stanovena na 5 let, pokud v průběhu těchto let nedojde ze strany dlužníka ke skutečnostem, které by umožňovaly dobu oddlužení zkrátit.

Způsoby, jak zkrátit dobu oddlužení mohou být dva. Prvním z nich je úplné, tzn. 100% splacení závazků dlužníka, resp. pohledávek věřitelů, přihlášených do insolvenčního řízení. Druhý způsob se týká dlužníků, u kterých bylo rozhodnuto o úpadku od 1. 6. 2019, kteří za sebou již mají 3 roky trvajících oddlužení a současně splatili nejméně 60 % svých závazků – podáním zprávy o splnění oddlužení insolvenčním správcem na soud dojde k osvobození takového dlužníka od placení zbylých dluhů.

V neposlední řadě jsou stanoveny zákonné výjimky pro osoby, jimž vznikl před schválením oddlužení nárok na starobní důchod a osoby s invalidním důchodem II. a III. stupně, pro které platí 3letá délka insolvenčního řízení.

Informace mentorům o procesu dluhové problematiky: Zpětná vazba od mentorů, kteří chtějí ucelené informace o procesu dluhové problematiky.

Poznámka: Připravit pro mentory materiály k dluhové problematice.

Dluhová problematika v základech:

Základní pojmy

Dluh

označuje to, co je někdo někomu povinen vyrovnat, je to předmět vztahu mezi dlužníkem a věřitelem.

Dlužník

je povinný subjekt k plnění ze závazkového vztahu vůči věřiteli; hradí-li dlužník po termínu nebo nehradí vůbec, užíváme pojem neplatič.

Věřitel

je oprávněný subjekt ze závazkového vztahu vůči dlužníkovi.

Pohledávka

právo věřitele na plnění od dlužníka, který má něco dát, konat, něčeho se zdržet nebo něco strpět.

Zadluženost

stav, kdy má subjekt jednu nebo více pohledávek a plní své povinnosti.

Předluženost

stav, kdy má subjekt jednu nebo více pohledávek a již není schopen plnit své povinnosti.

Rozpočet

obecně seznam všech plánovaných výdajů a příjmů.

Rezerva

obecně záloha, zásoba finančních prostředků.

Vznik předluženosti

Dluh je předmět vztahu mezi věřitelem a dlužníkem, který zahrnuje oprávnění věřitele a povinnost dlužníka dluh vyrovnat. Z pohledu věřitele se tento vztah označuje jako **pohledávka**. To znamená, že pohledávka je oprávnění věřitele požadovat od dlužníka vyrovnání dluhu, tedy takzvané **plnění závazku**.

Dluh vzniká:

Z finančních produktů

- úvěry, půjčky;
- pojistné smlouvy;
- poplatky na finančních produktech.

Ze smluv poskytujících služby

- nájemné;
- telekomunikace, TV, internet;
- jízdné;
- kurzovné – školné.

Dluhy vůči státu obecně

- na zdravotním pojištění;
- na sociálním pojištění;
- neoprávněné výplaty dávek a důchodů;
- na daních, poplatcích a pokutách.

Náhrady škod a související tresty

- škody na majetku a zdraví;
- soudní poplatky;
- advokátní služby;
- spojené s výkonem trestu;
- na výživném.
-

Ostatní

- ze smluv (faktury);
- zprostředkovatelské poplatky;
- rezervační poplatky RK.

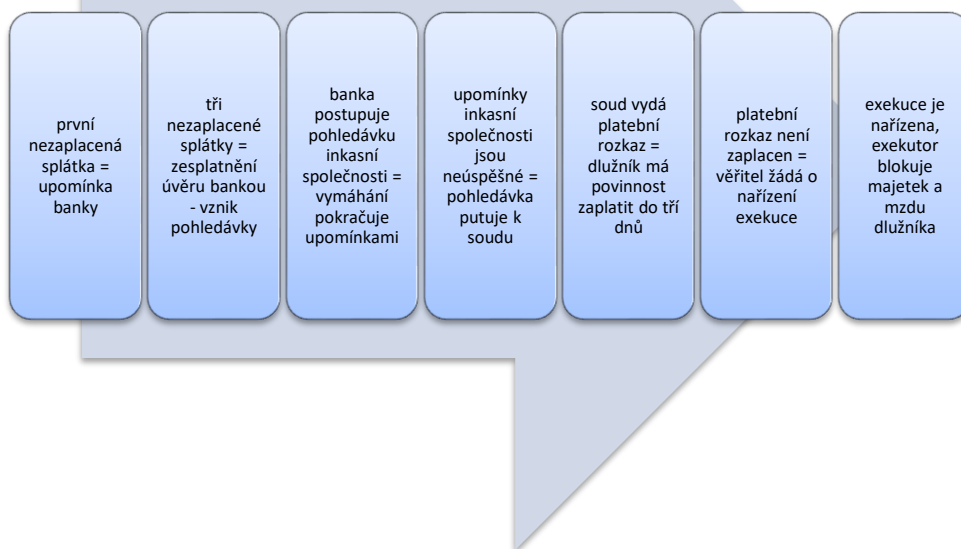
Fáze zadluženosti

Dluh jako nesplněný závazek vzniká ihned po nesplnění povinnosti. Nicméně věřitel nebo jiná smluvní strana postupuje při vymáhání způsobem, který má interně nadefinován, a postupy zejména z pohledu času jsou rozdílné.

Dlužníkem se jednotlivec stává už ve chvíli podpisu spotřebitelské smlouvy, ovšem společnost vnímá existenci dluhu od momentu, **kdy jsou vynechané řádné platby**. Tento princip platí i u dalších smluv, jako jsou např. smlouvy ošetřující poskytování služeb.

Reálně však o dluhu mluvíme v situaci, kdy se dlužník/odběratel služby **opoždjuje se splněním**, resp. placením splátek, nebo je zcela přestane hradit.

Osa dluhu, rizika



Dokumenty v jednotlivých fázích zadluženosti

Každá fáze zadluženosti s sebou nese **charakteristické dokumenty**, podle kterých se dá **identifikovat závažnost situace**. Na počátku je vždy smluvní vztah. Již zde vzniká dluh anebo povinnost, která se později může změnit v dluh (např. nájemní smlouva). Jak bylo uvedeno výše, je nutné číst smlouvu i všeobecné smluvní podmínky. Jedná se o první dokument určující budoucí povahu vztahu dlužník – věřitel.

Z hlediska dokumentů zasílaných dlužníkovi můžeme rozlišit dvě časová období

- před podáním žaloby o zaplacení;
- Podání žaloby na dlužníka
- po podání žaloby o zaplacení.

Jednotlivé fáze zadluženosti se řeší různými formami poradenství. Pro všechny je však stejné, že dlužník musí komunikovat s věřitelem, číst dopisy, které dostává, a především na ně musí

reagovat. Situace, kdy dlužník neotevívá dopisy, zapírá se, mění telefonní čísla, nikam nevede, resp. zhoršuje dlužníkovu postavení ve vymáhacím procesu.

Jednotlivé fáze zadluženosti:

- **Prodlení se splácením (krátkodobé – nejčastější situace)**
- **Dlouhodobé nesplácení (tři a více měsíců)**
- **Mimosoudní vymáhání**
- **Soudní vymáhání**
- **Exekuční řízení**

Exekuční řízení

Poslední fáze ve vymáhacím procesu je exekuční řízení – tj. situace, kdy se věřitel dosud nedomohl své pohledávky a dlužník neplnil. Pro obě strany to prakticky znamená konečné řešení situace, kterou přebírá soudní exekutor.

Základní pojmy

- **oprávněný** – věřitel;
- **povinný** – dlužník;
- **jistina** – základní dluh bez příslušenství;
- **příslušenství** – příslušenství k jistině, úroky, smluvní poplatky, sankce, soudní poplatky, advokátní poplatky, tj. všechny platby navíc, které přiznal soud před nařízením exekuce;
- **náklady exekuce** – náklady exekutora na výkon rozhodnutí (dle vyhlášky);
- **soudní exekutor** – soudem pověřený exekutorský úřad, který zastupuje jmenovaný exekutor, jde o soukromé subjekty.

Formy exekuce

Samotnou exekuci, resp. výkon rozhodnutí provádí exekutor na základě exekučního příkazu, a to v pořadí, v jakém mu to umožňuje exekuční řád. Způsob exekuce volí soudní exekutor

postupně, na každou z forem vydává exekuční příkaz. Exekutor musí dodržovat dvě pravidla: **pravidlo priority a pravidlo přiměřenosti.**

Formy (způsoby) exekuce (platí pro výkon rozhodnutí zaplacením):

- exekuce ukládající povinnost zaplacení peněžité částky;
- příkázáním pohledávky;
- prodejem movitých věcí;
- prodejem nemovitých věcí, které povinný nevyužívá k bydlení;
- prodejem nemovitých věcí určených k bydlení povinného;
- pozastavením řidičského oprávnění – jen pro případ dlužného výživného na nezletilé dítě.
-

Pozn.: Exekuce ukládající jinou povinnost, než zaplacení peněžité částky, se řídí povahou uložené povinnosti a lze ji provést vyklizením, odebráním věci, rozdělením společné věci či provedením prací a výkonu.

Exekuce ukládající povinnost zaplacení peněžité částky

Jedná se o nejčastější formu exekuce, která je nařizována prakticky vždy. Plátce příjmu (zaměstnavatel) obdrží exekuční příkaz, dle něhož má nařízeno provádět srážky z příjmu. Prakticky to znamená, že povinnému zůstává zákonem stanovená částka, tzv. **nezabavitelná část mzdy (dále jen NZB)**. Výše NZB se odvíjí jednak od **životního minima**, dále od částky **normativních nákladů** na bydlení a také od druhu pohledávky (přednostní, nepřednostní).

Příjem, který lze exekvovat:

- mzdu, plat, rodičovský příspěvek, nemocenské dávky, důchody, stipendia, podporu v nezaměstnanosti, odstupné, odměny z dohody o pracovní činnosti a odměny z dohody o provedení práce.

Příjem, který nelze exekvovat:

- přídavek na dítě, porodné, pohřebné, dávky v hmotné nouzi, příspěvek na bydlení, cestovní náhrady.

Přednostní pohledávky vyjmenovává zákon č. 99/1963 Sb., Občanský soudní řád v § 279 písm. 2, jedná se o:

- pohledávky výživného;
- pohledávky náhrady újmy způsobené ublížením na zdraví;
- pohledávky náhrady újmy způsobené úmyslnými trestnými činy;
- pohledávky daní, poplatků a jiných obdobných peněžitých plnění;
- pohledávky náhrady přeplatků na dávkách nemocenského a důchodového pojištění;
- pohledávky pojistného na sociálním zabezpečení a příspěvku na státní politiku zaměstnanosti;
- pohledávky pojistného na veřejné zdravotní pojištění;
- příspěvek na úhradu potřeb dítěte svěřeného do pěstounské péče;
- pohledávky náhrady přeplatků na podpoře v nezaměstnanosti a podpoře při rekvalifikaci;
- pohledávky náhrady přeplatků na dávkách státní sociální podpory;
- pohledávky regresní náhrady dle zákona o nemocenském pojištění;
- pohledávky náhrady mzdy, platu nebo odměny, poskytované v období prvních 14 kalendářních dnů pracovní neschopnosti.

Výživné má výlučné postavení mezi pohledávkami, má přednost i před ostatními přednostními pohledávkami.



Exekuce příkázáním pohledávky

Příkázání pohledávky – neboli blokace účtu nebo jiného finančního produktu, stavebního spoření, penzijního spoření, termínovaných vkladů, investičních fondů apod. Nejčastěji bývá blokován bankovní účet. Pokud banka obdrží exekuční příkaz, je její povinností účet zablokovat bez ohledu na to, jaké peníze na účet přicházejí. Ze zákona jsou peníze na bankovních účtech chápány jako hotové peníze, a tak je s nimi v případě exekuce nakládáno, byť je to mzda, která povinnému přichází. Účet je blokován až do doby, než povinný zaplatí celý dluh.

Exekutor blokuje vždy jen účet, který vlastní povinný nebo manžel/ka povinné/ho. Žádný jiný účet nemůže být blokován.

Exekuce pozastavením řidičského oprávnění

Tento způsob exekuce lze použít jen při vymáhání nedoplatku na výživném na nezletilé dítě. Příkaz se zruší v případě, prokáže-li povinný, že k uspokojování svých základních životních potřeb nebo potřeb osob, ke kterým má vyživovací povinnost, nezbytně řidičský průkaz potřebuje.

Exekuce prodejem nemovitostí

Exekutor nařídí exekuční zástavní právo v katastru nemovitostí a tím zablokuje dlužníkův majetek. Poté nařídí dražbu nemovitosti. Pokud se jí podaří prodat, ze získané částky se zaplatí dlužná pohledávka věřiteli a zbývající část ze zisku se vyplatí dlužníkovi.

Vyvolávací cena nemovitosti v dražbě je ve výši 2/3 ceny ze znaleckého posudku. Takto se určuje cena pro dražbu v prvním kole.

Neprodá-li se nemovitost v prvním kole dražby, proběhnou další kola a vyvolávací cena klesá na 1/3 ceny znaleckého posudku. Povinný hradí náklady na znalce i na dražbu.

Nemovitosti s exekučním zástavním právem je možné prodat mimo dražbu jen se souhlasem exekutora. Ten obvykle souhlasí a pro povinného je to výhodnější varianta, neboť má šanci na prodej za vyšší cenu. Pro tento druh obchodu je potřeba vybrat zkušeného realitního makléře.

Exekuce prodejem movitých věcí

Druhá nejčastější forma exekuce, je obávaná zejména z důvodu návštěvy exekutora, resp. vykonavatele v domácnosti povinného. Jedná se o tzv. **mobiliární exekuci**, která probíhá v několika krocích:

- prvním krokem je **soupis majetku**, který může být postižen výkonem rozhodnutí. To znamená, že exekutor v domácnosti povinného označí majetek žlutými nálepkami s číslem exekuce, datem provedení soupisu a razítkem exekutora. Od této chvíle **nesmí povinný s majetkem jakkoli nakládat, ztrácí tzv. dispozici**. Kopii soupisu obdrží povinný;
- druhým krokem je **odvoz označeného majetku** do skladu exekutora a jeho příprava na dražbu. Skladování a odvoz hradí povinný formou nákladů exekuce;
- posledním krokem je **dražba majetku**. Movitý majetek je dražen za 1/3 obvyklé ceny, která se určuje bez znalce. V dražbě si povinný nemůže koupit svůj majetek zpět a opět hradí náklady na dražbu.

Pokud se do soupisu majetku dostane majetek, který nepatří povinnému, je potřeba požádat exekutora **o vyškrtnutí ze soupisu majetku**. Lhůta k podání návrhu činí 30 dní od okamžiku.

Co může a nemůže exekutor označit, resp. zabavit?

Exekutor nesmí postihnout exekucí věci, které nejsou ve vlastnictví povinného anebo které povinný nezbytně potřebuje k uspokojování hmotných potřeb svých a své rodiny. Případně

věci potřebné k plnění pracovních úkolů povinného a stejně tak i věci, jejichž prodej by byl v rozporu s morálními pravidly naší společnosti.

V této souvislosti se hovoří o tzv. obvyklém vybavení domácnosti, které v minulosti nebylo jasně zákonem definováno. Záleželo tak na úvaze vykonavatele, co zabaví a co ne.

Současná úprava občanského soudního řádu přesně definuje, co zákon považuje za **základní vybavení domácnosti** – postel a ložní prádlo, stůl, židle, kuchyňská linka vč. nádobí a náčiní, lednička, pračka, sporák, vařič, vytápěcí těleso a palivo. Dlužno říci, že všechny tyto vyjmenované věci se považují za základní vybavení domácnosti do cen obvyklých v čase a místě.

Z výkonu rozhodnutí **rovněž jsou vyloučeny**:

- běžné oděvní součásti, obvyklé vybavení domácnosti;
- snubní prsten a jiné předměty podobné povahy;
- zdravotnické potřeby a jiné věci, které povinný potřebuje vzhledem ke své nemoci nebo tělesné vadě;
- hotové peníze do částky odpovídající dvojnásobku životního minima jednotlivce podle zvláštního právního předpisu;

zvířata, která jsou považována za domácí mazlíčky a neslouží k hospodářským účelům.

Ověřené způsoby obrany proti exekuci jsou:

- dobrovolné splnění na základě výzvy exekutora;
- dohoda s exekutorem o splátkovém kalendáři;
- zastavení exekuce;
- odklad exekuce;
- podání insolvenčního návrhu spojeného s návrhem na povolení oddlužení;
- neřešení exekuce – dlužník je pro velikost dluhů v neřešitelné situaci, musí se naučit žít s danou situací.

Zastavení exekuce

Návrh na zastavení exekuce podává povinný k rukám exekutora do 15 dnů ode dne, kdy se povinný o důvodu k zastavení dozvěděl. Exekutor **vyzve všechny účastníky, aby se vyjádřili, zda se zastavením souhlasí**. Pokud se shodnou na kladné odpovědi, exekutor exekuci zastaví.

Zastavení exekuce může navrhnout i oprávněný, pak zastaví exekutor exekuci vždy, a to i bez návrhu. Jako příloha musí být přiloženy listiny, prokazující tvrzení obsažené v návrhu.

Náklady exekuce a exekuce z pohledu věřitele

Náklady exekučního řízení se řídí vyhláškou Ministerstva spravedlnosti č. 330/2001 Sb. vyhláška o odměně a náhradách soudního exekutora, o odměně a náhradě hotových výdajů správce podniku a o podmínkách pojištění odpovědnosti za škody způsobené exekutorem.

Celkové náklady na exekuci zahrnují:

- odměnu exekutora ze zaplacené částky – u částek do 3. mil. Kč tvoří 15 % z pohledávky, přičemž minimální výše odměny jsou 2.000,- Kč, u částek v rozmezí od 3 do 40. mil. tvoří 10 % z pohledávky; odměna se snižuje na polovinu v případě, že povinný zaplatí v rámci „Výzvy k dobrovolnému splnění“, tedy do 30 dnů po nařízení exekuce;
- náhradu hotových výdajů;
- náhradu za ztrátu času při provádění exekuce;
- náhradu za doručení písemností;
- odměnu a náhradu nákladů správce podniku;
- DPH.

Náklady exekuce, které exekutor určí příkazem k úhradě nákladů exekuce, hradí exekutorovi povinný. Pokud dojde k zastavení exekuce, hradí náklady exekuce ten, který zastavení zavinil.

V případě zastavení exekuce pro nemajetnost povinného hradí hotové výdaje exekutorovi oprávněný.

Zákonné důvody pro zastavení exekuce:

- k zastavení výkonu může dojít tehdy, pokud byl výkon rozhodnutí nařízen, rozhodnutí o výkonu se dosud nestalo vykonatelným;
- pokud se povinný odvolá k soudu a soud vyhoví;
- na základě požadavku oprávněného;
- pro nemajetnost dlužníka, a to především v případě, že by se ukázalo, že případný „zisk“ z exekuce by nepokryl ani náklady exekučního řízení (občanský soudní řád v § 268, písm. e).



Insolvenční řízení – oddlužení

Jedná se o relativně nový institut v českém právním systému, který umožňuje dlužníkům návrat do života, a to jak ekonomicky, tak společensky.

Insolvenční řízení slouží pro řešení úpadku dlužníka (viz níže). Pro tyto účely nabízí zákon celkem 3 způsoby jeho řešení: konkurs (pro FO i PO), reorganizaci (pro PO a FO podnikatele) a oddlužení (pro FO nepodnikající i podnikající).

Hlavní výhody oddlužení:

- dlužníkovi mohou být odpuštěny dluhy;
- dluhy během insolvenčního řízení již nerostou;
- řízení je v podstatě on-line, vše je veřejné a rychlé.

Základní pojmy a legislativa

Insolvenční řízení je vedeno dle zákona č. 182/2006 Sb., o úpadku a způsobech jeho řešení. Insolvenční zákon, který je účinný od 1. 1. 2008, nahradil zákon č. 328/1991 Sb., o konkurzu a vyrovnání, který do té doby řešil úpadek právnických osob. Insolvenční zákon nově nese i možnost oddlužení fyzické osoby a mění možnosti bankrotu firem např. formou reorganizace.

Pojmy:

- **oddlužení neboli osobní bankrot** – možnost pro fyzické osoby vyrovnat se se svými dluhy;
- **úpadek** – situace, kdy dlužník má více věřitelů a závazky jsou po splatnosti alespoň 30 dnů a tyto závazky není schopen plnit;
- **hrozící úpadek** – situace, kdy lze očekávat, že dlužník nebude schopen řádně a včas splnit podstatou část svých závazků;
- insolvenční zákon užívá základní pojmy **dlužník a věřitel**;
- **insolvenční správce** – osoba přidělená soudem, která provádí činnosti uložené jí zákonem (zejm. zpeněžování majetku a dohled nad dlužníkem).

Formy oddlužení v insolvenci:

- **zpeněžením majetkové podstaty dlužníka** – provádí se prodejem majetku dlužníka;

- **plněním splátkového kalendáře se zpeněžením majetkové podstaty dlužníka** – využívá se u 95 % návrhů, znamená, že dlužník splácí své dluhy a pokud má nějaký hodnotnější majetek, ten je mu taktéž zpeněžen;


Insolvenční návrh se **vždy** podává místně příslušnému krajskému soudu dlužníka, a to na předepsaných formulářích i s povinnými přílohami.

Návrh může podat:

Insolvenční návrh na povolení oddlužení může podat pouze advokát, notář, insolvenční správce, případně exekutor a dále neziskové a veřejně prospěšné organizace, které mají potřebnou státní akreditaci (tzv. akreditované osoby). Odměna za vypracování návrhu na oddlužení je zákonem stanovena na 4 000 Kč + DPH za oddlužení jednotlivce a 6 000 Kč + DPH za společné oddlužení manželů.

Podmínky pro vstup dlužníka do insolvenčního řízení

Dlužník musí před podáním návrhu zvážit, zda je vhodným adeptem pro oddlužení, tedy zda splňuje základní podmínky stanovené zákonem. Pro podmínky níže uvedené je možné nalézt vždy výjimku, tj. že insolvenční návrh byl schválen i přes nedodržení dané podmínky.

Dříve byla základní podmínka to, že bude dlužník schopen uhradit alespoň 30 % svých nezajištěných závazků za 5 let (5 let je maximální doba, po kterou může dlužník splácet, tedy maximum je 60 splátek). S novelou insolvenčního zákona účinnou od 1.6.2019 tato podmínka  padla, navíc je možné oddlužení ze závažných důvodů až na 1 rok přerušit, případně splácet o až 6 měsíců prodloužit. Nově musí být dlužník schopen hradit alespoň odměnu IS + to samé věřitelům (1.089 Kč + 1.089, - Kč), případně výživné. Novela taktéž zavedla za určitých podmínek 3leté oddlužení – buď pro zvlášť zranitelné osoby – starobní důchodce a invalidní důchodce ve II. a III. stupni. Taktéž, pokud dlužník uhradí alespoň 60 % svých závazků, oddlužení skončí. Jestliže dlužník nesplatí za 3 roky 60 % svých závazků, přechází do druhé fáze oddlužení, ve které se bude snažit po dobu dalších dvou let splatit alespoň 30 %. Nepovede-li se během 5 let splatit alespoň 30 % závazků, bude o odpuštění zbývajících dluhů rozhodovat insolvenční soud, tj. v případě, že bude uhrazeno 30 % závazků, je odpuštění v zásadě jisté. Pokud soud rozhodne na základě zprávy insolvenčního správce, že dlužník vynaložil veškeré úsilí, které po něm bylo možno spravedlivě požadovat, bude mu zbytek dluhů odpuštěn, i když splatí třeba jen 5 %.

Podmínky pro podání insolvenčního návrhu:

- Dlužník musí být schopen v průběhu oddlužení splácet měsíčně minimálně takovou částku, která se zjednodušeně rovná dvojnásobku hotových výdajů a odměně insolvenčního správce. Tato podmínka bývá někdy označovaná jako podmínka „1+1“. Odměna insolvenčního správce pro individuální oddlužení činí 1.089 Kč. Minimální částka, kterou musí být dlužník v oddlužení schopen hradit je tedy 2.178 Kč. V případě společného oddlužení manželů se jedná o částku 3.328, - Kč;
- dlužník je v tzv. úpadku (platební neschopnosti);
- dlužník podáním návrhu nesleduje nepoctivý záměr;
- dlužník nesmí mít tzv. kvalifikovanou insolvenční historii (v posledních 10 letech nesmělo být přiznáno osvobození od placení pohledávek, v posledních 5 letech nesměl být návrh na povolení oddlužení zamítnut nebo oddlužení zrušeno pro nepoctivý záměr nebo v posledních 3 měsících nechal dlužník svůj návrh na povolení oddlužení zpět).

Zajištění věřitelé (např. hypotéky) se v insolvenčním řízení uspokojují zvláště, nepočítají se tak do 30 % (případně 60 %) a tím se problematika rozšiřuje.

Průběh insolvenčního řízení

Insolvenční řízení je specifické v tom, že je vedeno veřejně v rejstříku. Začíná podáním insolvenčního návrhu oprávněnou osobou na základě dlužníkem udělené plné moci nebo věřitelem. Splňuje-li dlužník (dle v návrhu obsažených tvrzení) podmínky oddlužení, soud v první fázi oddlužení povolí, ustanoví insolvenčního správce a vyzve věřitele, aby se svými nároky přihlásili do insolvenčního řízení – na to mají lhůtu 60 dnů. Následně je ze strany insolvenčního správce stanoven termín přezkumného jednání, k soudu se již (zpravidla) nechodí. Po přezkumu přihlášených pohledávek na základě zprávy insolvenčního správce soud oddlužení schválí a od té doby běží 36 nebo 60měsíční splátkový kalendář. V mezidobí (od povolení do schválení oddlužení) musí dlužník hradit zálohu na odměnu insolvenčního správce,

případně výživné, je – li stanoveno. Dlužník pak reálně uspokojuje jen přihlášené věřitele a opět poměrem vůči výši jejich pohledávek.

Pohledávky nepřihlášených věřitelů nejsou uspokojeny. Tito věřitelé navíc nebudou moci (až na výjimky) po ukončení insolvenčního řízení svoji pohledávku vůči dlužníkovi uplatnit. Ten je totiž od placení osvobozen.

Z toho vyplývá i základní účinek počátku insolvenčního řízení, a to ten, že po podání návrhu není možné již vykonávat exekuční rozhodnutí proti dlužníkovi.

Povinnosti dlužníka během insolvence:

- dlužník vykonává přiměřenou výdělečnou činnost;
- vynakládá veškeré úsilí, které po něm lze spravedlivě požadovat, k plnému uspokojení pohledávek svých věřitelů;
- dlužník je povinen 2x ročně podat soudu a věřitelům zprávu o svých příjmech (nestanoví-li soud jinak);
- dlužník všechny své příjmy přesahující NZB odvádí na splátky věřitelům, včetně mimořádných odměn, výher, dědictví, vedlejších příjmů apod., příjmy nezatajuje;
- dlužník nesmí na sebe brát nové závazky, které by nemohl ve lhůtě splatnosti uhradit;
- dlužník nesmí v průběhu insolvenčního řízení uspokojovat jiné věřitele než ty, kteří jsou zahrnuti do oddlužení, toto porušení je považováno za zvýhodnění věřitele.

Skončení insolvenčního řízení

Oddlužení může trvat maximálně 5 let, resp. 60 měsíců (nově ho lze až o 6 měsíců prodloužit) od uhrazení první platby věřitelům. Soud po skončení oddlužení rozhodnutím dle § 413 IZ vezme na vědomí splnění schváleného oddlužení, v němž dlužník řádně a včas splnil všechny povinnosti podle schváleného způsobu oddlužení, podle § 414 odst. 1 IZ vydá usnesení, jímž dlužníka osvobodí od placení pohledávek zahrnutých do oddlužení v rozsahu, v němž dosud nebyly uspokojeny (v němž zůstaly po realizaci schváleného oddlužení neuhrzeny). Dlužník je osvobozen od placení zbylých závazků – ať už těch, které neuhradil, nebo těch, kde se věřitelé nepřihlásili. Závazek má po zproštění povahu promlčené pohledávky.

Obecně se doporučuje, aby se klienti obraceli na odborné pracoviště dluhových poraden, které by měli zajišťovat následující služby.

Konkrétní služby, které by měla poradna nabízet:



- **komunikaci s věřiteli** – žádosti o sdělení výše dluhu, o splátkový kalendář atp.;
- **komunikaci s exekutorem** – návrhy na zastavení exekuce, stížnosti atd.;
- **komunikaci se soudy** – odpor proti platebnímu rozkazu, odvolání proti rozsudku atd.;
- **dopočítání výšky dluhů;**
- **sepsání insolvenčního návrhu;**
- **nastavení přípravných kroků** pro budoucí sepsání insolvenčního návrhu;
- **sestavení rozpočtu** a jeho rekonstrukce;

poradenství při výběru finančního produktu

Před doporučením poradny je vhodné ověřit tyto faktory:



- zda v dané poradně mají zkušenost se situací dlužníka;
- jaké služby mohou poskytnout;
- zda jsou služby placené;
- zda služby nejsou jen zástěrkou pro prodej finančních produktů.

Vstup odsouzených na pracovní trh

Po propuštění z výkonu trestu odnětí svobody je ve většině případů propuštěná osoba nezaměstnaná. Nezaměstnaného je možné definovat jako člověka schopného práce, chtějícího zaměstnání, a i přes tuto snahu to zaměstnání stále nemá. Tato definice je založena na definici Mezinárodního úřadu práce v Ženevě a řídí se jím i český Zákon o zaměstnanosti.

Úřad práce

Samotná spolupráce s Úřadem práce ČR (dále jen „ÚP ČR“), resp. jeho krajskými pobočkami, jejichž součástí jsou kontaktní pracoviště, a pobočkou pro hlavní město Prahu, v místě „návratu“ osoby z cílové skupiny probíhá součinnost s cílem vytipovat vhodná pracovní místa pro klienty RP, kde by mohli pracovat po svém propuštění z výkonu trestu. Cílem také je intenzivně komunikovat se zaměstnavateli a snížit tak i jejich obavy ze zaměstnání osob s trestní minulostí. Dále pak zajišťování údajů od ÚP ČR, které pomáhají mapovat poptávku po pracovní síle v daném regionu.

Pokud se jedná o nezaměstnanou osobu po výkonu trestu odnětí svobody, vstupuje na trh práce nejčastěji při registraci na Úřadu práce.

Úřad práce potom plní řadu funkcí, mezi nimiž jsou tyto základní:

- **Informační** – poskytnutí informací o aktuální nabídce trhu práce a jejím vývoji
- **Poradenská** – poskytnutí právního, ekonomického, sociálního a psychologického poradenství
- **Zprostředkovatelská** – zprostředkování zaměstnání nebo rekvalifikačních kurzů, případně hmotné zabezpečení
- **Podnikatelská** – podpora nových pracovních míst včetně finanční spoluúčasti. Trh práce je místo, na němž jedni nabízejí a jiní poptávají práci. Trh práce zajišťuje řešení dvou hlavních problémů – v první řadě rozmisťuje jedince dle určitých činností a procesů na určité pozice a v druhé řadě zaopatřuje pracující peněžními a sociálními prostředky (příjem a sociální status), které potřebuje každý člověk pro svou existenci. Vedle toho zaopatřuje i osoby, které jsou legitimně nezaměstnané. Za ekonomicky aktivní společnost považuje ty jedince, kteří jsou zaměstnaní a ty, kteří jsou nezaměstnaní, ale práci si aktivně hledají a jsou připraveni k nástupu do práce.

Zvýšená péče je dle zákona o zaměstnanosti věnována několika skupinám uchazečů o zaměstnání, mezi něž se řadí i fyzické osoby, které potřebují zvláštní pomoc. Tento bod zahrnuje i osoby po výkonu trestu odnětí svobody, osoby žijící v mimořádně obtížných poměrech, osoby společensky nepřizpůsobené a další.⁷

Rizik při vstupu na trh práce je mnoho. Může se jednat nejen o faktory zmíněné v zákonu o zaměstnanosti, ale také o aktuální ekonomickou situaci. Ta je v dnešní době ovlivněna hospodářskou krizí a je možné říci, že rizikovou skupinou jsou vlastně všichni nezaměstnaní, protože jen málokomu se podaří najít práci hned, když se o to poprvé pokusí.

Dále se jedná o individuální osobnostní faktory, které jsou u každého člověka jiné, a i když je zaměstnavatel neodhalí třeba u přijímacího pohovoru, může je odhalit ve zkušební lhůtě a ze zaměstnaného se během pár dní může stát opět nezaměstnaný. Rizika souvisí nejen s druhem zaměstnání, ale také s regionem, v němž se práce hledá. Obecně je známo, že v okolí velkých

⁷ Zdroj: Zákon č. 435/2004 Sb. o zaměstnanosti

měst (Praha, Brno) se práce hledá lépe a je lépe placená než v oblastech, kde tolik práce nemůže být nabídnuto a tím pádem je tam vyšší míra nezaměstnanosti.

V rámci cílové skupiny (osoby po výkonu trestu odnětí svobody vstupující na trh práce) je možné identifikovat několik bariér, které brání rychlému vstupu na trh práce. Zmíněné pojmy spolu souvisí a je třeba věnovat pozornost nejen osobnosti propuštěného, ale také ostatním okolnostem. V dnešní době není jednoduché hledat si práci obecně. Pokud je však člověk nějakým způsobem hendikepovaný na pracovním trhu, je to ještě složitější a náročné, zvláště pokud se jedná o skupinu osob, na kterou nemá většina lidí ve společnosti příliš pozitivní názor.

Charakteristika bariér při vstupu na trh práce

Po propuštění je nutné se nahlásit na Úřadě práce (pokud nemá člověk zajištěné zaměstnání už ve výkonu trestu odnětí svobody). Toto místo je potom prvním kontaktem s trhem práce. Na tomto trhu propuštění nezaměstnaní nabízejí svoji práci zaměstnavatelům, kteří práci zase poptávají. Pokud se nabídka a poptávka kryjí, je možné podepsat pracovní smlouvu. Cílová skupina se však řadí do skupiny osob se zvýšenou péčí. Znamená to, že je pro ně obvykle těžší najít si práci kvůli určitým bariérám, které si nesou ze své minulosti. Některé bariéry je možné ještě ve výkonu trestu odnětí svobody odstranit nebo zmírnit, ale většinou se jedná o neovlivnitelná fakta (věk, situace na lokálním trhu práce, atd.) Nezaměstnanost může negativně ovlivnit psychiku člověka z důvodů:

- Finančních problémů – změny společenského chování a statusu
- Nepřítomnosti příležitostí pro seberozvoj
- Strach z budoucnosti
- Ponížení při stálém odmítání zaměstnání.

Mezi identifikované bariéry můžeme zařadit **motivaci**. Existují motivační programy, které se snaží řešit tento problém pomocí posilování dovedností pro získání a udržení zaměstnání, řešení životní situace, změnou zažitých vzorců chování aj. Cílem všech motivačních programů je změna náhledu na životní situace a její řešení a tím integrování do společnosti. Připravují cílovou skupinu nejen na život na svobodě, ale také na proces hledání práce, vypořádání se s dluhy, začlenění do společnosti nebo např. na kontakt s rodinou.

Další významnou bariérou je **nedostatek zkušeností s prací**, nezvyk pracovat. Proto je důležité začít pracovat ještě ve věznici při výkonu trestu odnětí svobody, aby byl odsouzený lépe připraven na vstup na pracovní trh po výstupu z vězení. Po výstupu je vhodné zaregistrovat se na Úřadě práce a shánět si práci vlastní silou. Není nutné hned hledat práci na plný úvazek, je dobré spokojit se s čímkoliv, co se v danou chvíli nabízí (krátkodobé brigády, jednorázové akce).

Dalším významným problémovým prvkem při vstupu na pracovní trh je **špatná ekonomická situace**. Drtivá většina propuštěných má více či méně vysoké dluhy nejčastěji u více věřitelů, proto je jejich prioritou je splatit. Častými příčinami dluhů jsou například nezaplacená zdravotní pojištění, kumulované pokuty městské hromadné dopravy a náklady na jejich vymáhání, neuhrazené alimenty, neuhrazené účty za telefon a neplacení nájmu.

Za bariéru při vstupu na pracovní trh je možno považovat i **záznam v trestním rejstříku**. Existují zaměstnavatelé, kteří právě z tohoto důvodu odmítají propuštěné zaměstnat. Mezi nejobvyklejší práce, které jsou pro propuštěné nepřístupné, patří pozice vyžadující kontakt se zákazníkem, manipulaci s penězi nebo komunikaci s dětmi. Nejvyšší počty osob ve výkonu trestu odnětí svobody jsou buď pouze se základním vzděláním, nebo s vyučením bez maturity. V dnešní době je velmi těžké najít si zaměstnání pro kohokoliv, proto je pro zaměstnavatele vzdělání jedním z velmi důležitých faktorů, které mohou zjistit hned. Dosažené vzdělání velmi často odráží i osobnost uchazeče o zaměstnání (rysy jako je motivace, sociální kompetence, kreativita...). S nižší kvalifikací se pojí i nižší míra flexibility, dynamiky a celkové uplatnitelnosti.

Jednou z hlavních bariér je také **situace na lokálním trhu práce** a místní míra nezaměstnanosti. Je velmi důležité najít práci co nejdříve, avšak více než jedna třetina propuštěných uchazečů je na pracovním trhu poprvé od propuštění úspěšná až po dvou letech od propuštění. Celková šance na zaměstnání se odvíjí a je velmi závislá na počtu nezaměstnaných na místním trhu práce. V České republice má nezaměstnanost většinou strukturální charakter, což znamená, že určitá profese je v určitém regionu dlouhodobě žádaná, zatímco v jiném regionu je ve stejnou dobu její přebytek.

Kritérium věku je pro přijetí do pracovního poměru velmi důležité, protože nyní je trend stárnutí pracovní síly v České republice. Starší osoby by bylo možné definovat jako „osoby starší 50 let věku“.

Dalším z negativních faktorů při hledání práce po výkonu trestu odnětí svobody je **přítomnost drogové závislosti**. Drogová závislost je faktorem, který má dopady nejen na zdravotní stav, ale také na psychiku a chování jedince. Je velmi těžké jej dlouhodobě motivovat k práci, stává se, že nerespektuje dané normy, má problémy při jednání s ostatními lidmi nejen v práci, ale v celém svém okolí. U osob s drogovou minulostí, které díky pobytu ve výkonu trestu k drogám přístup neměly, je bohužel riziko návratu k užívání návykových látek poměrně značné.

Osoby, které vyjdou z výkonu trestu odnětí svobody, většinou nejsou schopné se samy o sebe postarat, a to z důvodů převážně ekonomických, ale i celkově kvůli nově vzniklé sociální situaci. Často se musejí vypořádat s tím, že nemají zajištěnou práci, bydlení, ošacení, jídlo..., a proto musejí hned v prvních dnech po opuštění výkonu trestu odnětí svobody obejít všechny úřady potřebné k přiznání sociálních dávek, na kterých jsou závislé.

Státní podpora

Stát pomáhá lidem v tíživé situaci prostřednictvím systému sociálních služeb a poskytuje různé způsoby pomoci. Informace o sociálních službách a jejich poskytování lze získat např. na městských, případně obecních nebo krajských úřadech (odbory sociálních věcí), v občanských nebo jiných specializovaných poradnách anebo přímo u poskytovatelů sociálních služeb. Na internetu lze vyhledat veškeré informace na stránkách Ministerstva sociálních věcí ČR: **www.mpsv.cz**. Zde je možno vyhledat sociální služby podle zvolených kritérií, jsou zde seznamy poskytovatelů sociálních služeb, kontakty na konkrétní zařízení (např. azylové domy, noclehárny, charity, apod.). Na stránkách ministerstva jsou i veškeré informace o sociálních dávkách, podpoře v nezaměstnanosti, podpoře v hmotné nouzi apod. Jsou zde i potřebné formuláře a adresy úřadů práce a pracovišť správy sociálního zabezpečení.

Ocitne-li se člověk v tzv. **hmotné nouzi** (stav, kdy osoba či rodina nemá dostatečné příjmy a její celkové sociální a majetkové poměry neumožňují uspokojení základních životních potřeb a současně nemůže svou situaci zlepšit vlastním přičiněním) může požádat o následující dávky:

Příspěvek na živobytí vzniká osobě či rodině, pokud po odečtení přiměřených nákladů na bydlení (přiměřené náklady na bydlení jsou odůvodněné náklady na bydlení, maximálně však do výše 30 %, v Praze 35 %, příjmu osoby či rodiny) nedosahuje příjem této osoby či rodiny

částky živobytí. Částka živobytí je stanovena pro každou osobu individuálně a odvíjí se od částek existenčního a životního minima.

Doplatek na bydlení řeší nedostatek příjmu k uhrazení nákladů na bydlení tam, kde nestačí vlastní příjmy osoby či rodiny včetně příspěvku na bydlení ze systému státní sociální podpory. Dávka je poskytována nájemci nebo vlastníku bytu, který má nárok na příspěvek na živobytí. Výplata doplatku na bydlení je časově omezena na 84 měsíců v období posledních 10 kalendářních let. Výše doplatku na bydlení je stanovena tak, aby po zaplacení odůvodněných nákladů na bydlení (tj. nájmu, služeb s bydlením spojených a nákladů za dodávky energií) zůstala osobě či rodině částka živobytí.

Mimořádná okamžitá pomoc je poskytována osobám, které se ocitnou v situacích, které je nutno bezodkladně řešit. Zákon stanoví šest takových situací (např.: postižení vážnou mimořádnou událostí - živelní pohroma, větrná pohroma, ekologická havárie, požár apod., ohrožení sociálním vyloučením osob vracejících se z vězení, z dětského domova a z pěstounské péče nebo po ukončení léčby chorobných závislostí). Výše mimořádné okamžité pomoci se v jednotlivých případech liší.

Žádosti o dávky pomoci v hmotné nouzi se podávají na příslušné krajské pobočce Úřadu práce ČR podle místa trvalého pobytu občana.

V rámci systému státní sociální podpory je dále možné požádat o tyto dávky:

- přídavek na dítě
- rodičovský příspěvek
- příspěvek na bydlení
- porodné
- pohřebné

Zaměstnavatelé

Zaměstnavatelé hrají v celkovém procesu reintegrace osob propuštěných z výkonu trestu odnětí svobody klíčovou roli. Právě na jejich nabídce práce často záleží, jestli se odsouzený začlení zpět do společnosti, nebo zdali se vrátí zpět k páčání trestné činnosti.

V rámci Reintegračního programu je cílem otevřeně a detailně informovat zaměstnavatele o záměrech a cílech projektu, zejména s nimi diskutovat o možnostech zaměstnávání propuštěných a podpořit jejich zájem zaměstnávat osoby s trestní minulostí. Naše organizace disponuje seznamem cca **135** zaměstnavatelů ochotných zaměstnávat osoby se zápisem v trestním rejstříku. Mezi těmito zaměstnavateli jsou i firmy, které nabízejí k zaměstnání vlastní zaučení a bydlení, které u klientů tohoto projektu může být rozhodující.

Propagace u zaměstnavatelů a ubytovacích zařízení

+ klienti besedy.

Na základě zpětné vazby od mentorů je navrhováno připravit propagační materiály o programu „Na svobodu s mentorem“ pro zaměstnavatele a ubytovací zařízení. Důvodem je neochota zaměstnavatelů se bavit s mentory o možnosti zaměstnávat v případě ubytovacích zařízení ubytovávat osoby po výstupu z VTOS. Cíl: vytvořit propagační letáky. Update: letáky uvedeny do praxe. Letáky se osvědčili. Zavedeno do praxe jako podpora mentorů při komunikaci se zaměstnavateli.

Na svobodu s mentorem

SP-JU1A-009

Program: Spravedlnost

Reintegrace a uplatnění na trhu práce

STOP předsudkům a šance pro ty, co chtějí po výkonu trestu pracovat

Cílem projektu je mimo jiné pomoci odsouzeným k uplatnění na trhu práce po propuštění z výkonu trestu.

Odsouzený má svého mentora, který pomáhá odsouzenému ke vstupu na pracovní trh již ve výkonu trestu, následně i na svobodě.

Mentor je podporou klienta na svobodě při pohovorech, jeho psychické podpoře při situacích, ve kterých si není jistý a které by nemusel umět vyřešit správně v daný okamžik.

Může mu pomoci s vyřízením potřebné dokumentace.

Pomáhá mu překonat překážky z nejistoty.

Může být důležitým mezičlánkem v komunikaci mezi zaměstnavatelem.

Odsouzení jsou v projektu dobrovolně, chtějí pracovat a využít šance na nový začátek.



Více informací o projektu zde:

www.cppp.cz

Závěr

Úspěšnost celého Reintegračního programu bude záviset nejen na důsledné spolupráci všech zainteresovaných subjektů, ale především na vůli klientů, tedy odsouzených, začlenit se zpět do společnosti respektující právní řád. Projekt opět doufáme, že přinese celou řadu velmi cenných

zkušeností, které mohou napomoci dalším podobným projektům k úspěšné realizaci. Postřehy, nové náměty a výstupy z evaluačních dotazníků, které poté budou vyhodnoceny.



Centrum podpory podnikání Praha, o.p.s.
sídlo a fakturační adresa
K Náhonu 987/6
198 00 Praha 9

Regionální a projektová kancelář Kladno
Jos. Písaříka 1542
272 01 Kladno
tel: +420 323 608 661
mail: cppp@cppp.cz

www.cppp.cz